

**Муниципальное казённое дошкольное образовательное учреждение
Мосальский детский сад комбинированного вида «Радуга»**

Принята на заседании педагогического совета
МКДОУ Мосальский детский сад
комбинированного вида «Радуга»
31 августа 2018г.

Утверждаю
Заведующая МКДОУ Мосальский
детский сад комбинированного вида «Радуга»
Т.В. Павликова

01 сентября 2018г.
Приказ № 58/1



**Коррекционно-развивающая программа
учителя-логопеда в старшей и подготовительной группах
для детей с ОНР**

Срок реализации
2018-2020г.г.

Мосальск, 2018

Составитель:

Зайцева Любовь Михайловна, учитель-логопед Муниципального казённого дошкольного образовательного учреждения Мосальский детский сад комбинированного вида «Радуга»

Исполнители: дети старшей и подготовительной к школе группы.

База экспериментальной работы: старшая и подготовительная к школе комбинированные группы МКДОУ Мосальский детский сад комбинированного вида «Радуга»

Содержание

1. Пояснительная записка _____	4-5стр.
2. Цель, задачи программы _____	6стр.
3. Принципы и условия реализации программы	
3.1 Принципы коррекционно-развивающей работы _____	7стр.
3.2 Развивающая предметно-пространственная среда _____	8стр.
3.3 Методическое обеспечение _____	9-10стр.
4. Содержание коррекционной работы с детьми:	
4.1. Возрастные особенности психического развития детей 5-6лет _____	11-13стр.
4.2. Возрастные особенности психического развития детей 6-7 лет _____	14-15стр.
4.3. Особенности развития детей, имеющих недостатки в речевом развитии _____	16стр.
4.4. Особенности организации обучения и воспитания детей с ОНР _____	17-18стр.
4.5. Формы и средства организации образовательной деятельности _____	19-22стр.
5. Коррекционная образовательная деятельность с детьми:	
5.1. Коррекционная работа с детьми в старшей логопедической группе _____	23-25стр.
5.2. Коррекционная работа с детьми в подготовительной логопедической группе. _____	26-27стр.
6. Система мониторинга речевого развития детей с ОВЗ. _____	28-35стр.
7. Взаимодействие с семьями воспитанников _____	36-37стр.
8. Содержание необходимых изменений _____	38стр.
9. Прогнозирование результатов применения программы _____	39стр.
10. Оценка эффективности коррекционных мероприятий _____	40стр.
11. Литература _____	40стр.
Приложения:	
1. План организационно-педагогической работы учителя-логопеда на год _____	41-45стр.
2. Индивидуальный план работы учителя-логопеда с детьми с ОНР _____	46стр.
3. Индивидуальная программа развития ребёнка _____	47-53стр.
4. Организация коррекционно-развивающей работы в старшей группе с детьми с ОВЗ. _____	54стр.
5. Режим работы в старшей логопедической группе _____	55стр.
6. Организация коррекционно-развивающей работы в подготовительной группе _____	56стр.
7. Режим работы в подготовительной группе _____	57стр.
8. Тематический годовой план фронтальных занятий логопеда с детьми с ТНР седьмого года жизни _____	58-65стр.
9. Календарно-тематическое планирование по развитию связной речи в подготовительной группе _____	66-70стр.
10. Циклограмма рабочей недели учителя –логопеда _____	71стр.

1. Пояснительная записка

Рабочая программа по коррекционной работе в логопедической группе, для детей от 5 до 7 лет с речевыми нарушениями (далее- Программа) разработана в соответствии с основной общеобразовательной программой дошкольного образования «От рождения до школы». Основная общеобразовательная программа дошкольного образования под ред. Н.Е. Вераксы, Т.С. Комаровой, М.А. Васильевой. (Программа разработана в соответствии с Федеральными государственными требованиями, приказ № 655 от 23 ноября 2009г.), программой Т.Б.Филичевой и Г.В.Чиркиной «Программа коррекционного обучения и воспитания детей 5-7 летнего возраста с общим недоразвитием речи», М., 1991., программой коррекционно-развивающей работы в логопедической группе для детей с общим недоразвитием речи (с 3 до 7 лет)» автор Н.В. Нищева.

Программа определяет содержание и организацию образовательного процесса логопедической группы муниципального казённого дошкольного образовательного учреждения Мосальский детский сад комбинированного вида «Радуга» (Далее МКДОУ)

Данная Программа разработана в соответствии со следующими нормативными документами:

- Федеральный закон «Об образовании в Российской Федерации» от 29.12.2012 года № 273 - ФЗ
- Приказ Минобрнауки РФ от 30.08.2013г. № 1014 « Об утверждении Порядка организации и осуществления образовательной деятельности по основным общеобразовательным программам – образовательным программам дошкольного образования»
- СанПин 2.4.1.3049-13 «Санитарно-эпидемиологические требования к устройству, содержанию и организации режима работы дошкольных образовательных организаций»
- Приказ Минобрнауки РФ от 17.10.2013г. № 1155 «Об утверждении Федерального Государственного Образовательного Стандарта Дошкольного Образования» (ФГОС ДО).
- Устав МКДОУ.
- Образовательная программа МКДОУ
- От рождения до школы. Основная общеобразовательная программа дошкольного образования под ред. Н.Е. Вераксы, Т.С. Комаровой, М.А. Васильевой. (Программа разработана в соответствии с Федеральными государственными требованиями, приказ № 655 от 23 ноября 2009г.)
- Программа Т.Б.Филичевой и Г.В.Чиркиной «Программа коррекционного обучения и воспитания детей 5-7 летнего возраста с общим недоразвитием речи», М., 1991.
- Нищева Н.В. Программа коррекционно-развивающей работы в логопедической группе детского сада для детей с общим недоразвитием речи (с 4 до 7 лет). – СПб.: ДЕТСТВО-ПРЕСС, 2006.

Разработанная Рабочая Программа представляет собой интеграцию общеобразовательной программы дошкольного образования «От рождения до школы» под редакцией Н.Е. Вераксы, Т.С. Комаровой, М.А. Васильевой, дополнительной программой дошкольного образования Н. В. Нищевой «Программа коррекционно-развивающей работы в логопедической группе для детей с общим недоразвитием речи (с 3 до 7 лет)»,

«Программой коррекционного обучения и воспитания детей 5-7 –летнего возраста с общим недоразвитием речи» под ред. Т.Б Филичевой и Г.В. Чиркиной.

Рабочая Программа предусматривает интеграцию действий всех специалистов дошкольного образовательного учреждения и родителей дошкольников. Планирование работы во всех образовательных областях строится с учетом особенностей речевого и общего развития детей с речевыми нарушениями, предполагает комплексное педагогическое воздействие и направлено на полную коррекцию речевого и психофизического развития детей и обеспечение их всестороннего гармоничного развития.

Коррекционно- педагогический процесс в логопедической группе для детей с нарушениями речи организуется в соответствии с возрастными потребностями и индивидуально-типологическими особенностями развития воспитанников, объединяющей характеристикой которых является наличие у них специфических нарушений речи, обусловленных несформированностью или недоразвитием психологических или физиологических механизмов речи на ранних этапах онтогенеза, при наличии нормального слуха и зрения и сохранных предпосылках интеллектуального развития.

Установление причин речевых нарушений, квалификации их характера, степени выраженности, структуры речевого дефекта позволяют определить цель, задачи, содержание и формы логопедического воздействия.

2. Цели и задачи программы

Целью данной Программы является построение системы коррекционно-развивающей работы в логопедической группе для детей с общим недоразвитием речи в возрасте с 4 до 7 лет, предусматривающей полное взаимодействие и преемственность действий всех специалистов дошкольного образовательного учреждения и родителей дошкольников. Комплексность педагогического воздействия направлена на выравнивание речевого и психофизического развития детей и обеспечивает их всестороннее гармоничное развитие.

Объект: состояние речевых возможностей у детей с ОНР.

Субъекты: дети с общим недоразвитием речи III уровня речевого развития, посещающие старшую и подготовительную к школе логопедические группы.

Предмет: успешное применение коррекционно-развивающей работы в процессе преодоления ОНР у детей дошкольного возраста в условиях внедрения ФГОС в ДОУ.

Гипотеза: повышение эффективности преодоления общего недоразвития речи у детей будет более успешным, если:

- создать оптимальные условия для преодоления недоразвития звукопроизношения, лексико-грамматического и фонетико-фонематического недоразвития речи;
- привлечь родителей к процессу коррекционной работы;
- обеспечить организацию совместной работы учителя-логопеда, воспитателей по развитию лексико-грамматических средств языка и связной речи с учетом специфического состава группы.

Для реализации поставленной цели определены следующие **задачи Программы:**

- Изучение уровня речевого, познавательного, социально-личностного, физического развития и индивидуальных особенностей детей, нуждающихся в логопедической поддержке, определение основных направлений и содержание работы с каждым ребёнком.
- Систематическое проведение необходимой профилактической и коррекционной работы с детьми в соответствии с планами индивидуальных и подгрупповых занятий.
- Проведение мониторинговых исследований результатов коррекционной работы, определение степени речевой готовности детей к школьному обучению.
- Формирование у педагогического коллектива МБДОУ и родителей (законных представителей) информационной готовности к логопедической работе, оказание помощи в организации полноценной речевой среды.
- Координация деятельности педагогов и родителей (законных представителей) в рамках речевого развития детей (побуждение родителей к сознательной деятельности по речевому развитию дошкольников в семье).

3. Принципы и условия реализации программы

3.1 Коррекционно-развивающая работа строится на общедидактических и специфических **принципах**.

Одним из основных принципов Программы является принцип природосообразности, который учитывает общность развития нормально развивающихся детей и детей с общим недоразвитием речи и основывается на онтогенетическом принципе, учитывая закономерности развития детской речи в норме.

Другим немаловажным принципом является принцип интеграции взаимодействия специалистов, систематичности и взаимосвязи учебного материала, его конкретности и доступности, постепенности; концентрического наращивания информации в каждой из последующих возрастных групп по всем направлениям работы, что позволяет ребенку опираться на имеющиеся у него знания и умения и в последующем обеспечивает поступательное развитие.

Реализация принципа интеграции способствует более высоким темпам общего и речевого развития детей и предусматривает совместную работу учителя-логопеда, воспитателя, музыкального руководителя, руководителя физического воспитания и других узких специалистов, если они имеются в ДОУ.

Кроме того, Программа имеет в своей основе также принципы систематичности и взаимосвязи учебного материала, его конкретности и доступности, постепенности, концентрического наращивания информации в каждой из последующих возрастных групп по всем направлениям работы, что позволяет ребенку опираться на уже имеющиеся у него знания и умения, и в конечном итоге обеспечивает поступательное развитие.

Реализация принципа комплексности способствует более высоким темпам общего и речевого развития детей и предусматривает совместную работу учителя - логопеда, педагога - психолога, музыкального руководителя, инструктора по физической культуре, медицинского работника МБДОУ, воспитателей.

Коррекционное направление работы является ведущим, а *общеобразовательное* — подчиненным. Все педагоги, следят за речью детей и закрепляют речевые навыки, сформированные логопедом. Кроме того, все специалисты под руководством логопеда занимаются коррекционной работой, участвуют в исправлении речевого нарушения и связанных с ним процессов. Все специалисты в своей работе учитывают возрастные и личностные особенности детей, состояние их двигательной сферы, характер и степень нарушения речевых и неречевых процессов: пространственного гнозиса и праксиса, слухового и зрительного восприятия, внимания, памяти и т.д. Воспитатель, музыкальный руководитель, инструктор по физической культуре осуществляют общеобразовательные мероприятия, предусмотренные программой массового детского сада, занимаются умственным, нравственным, эстетическим, физическим, патриотическим воспитанием, обеспечивая тем самым гармоничное всестороннее развитие детей.

Программа предназначена для детей со вторым и третьим уровнем речевого развития от 4 до 7 лет в логопедической группе для детей с нарушениями речи.

Работой по образовательной области «Речевое развитие» руководит учитель-логопед, а другие специалисты планируют свою образовательную деятельность в соответствии с его рекомендациями.

В работе по образовательной области «Познавательное развитие» и «Социально –коммуникативное развитие» участвуют воспитатель и учитель- логопед. Логопед помогает воспитателям выбрать адекватные методы и приемы работы с учетом особенностей развития детей с ОНР.

Воспитатели организуют работу по формированию у дошкольников целостной картины мира и расширению кругозора, координируют познавательно-исследовательскую деятельность, работают над развитием навыков конструирования и математических представлений. В образовательной области «Художественно-эстетическое развитие» работой руководят воспитатели при условии, что другие специалисты подключаются к его работе. Все специалисты ДООУ под руководством учителя-логопеда занимаются коррекционно-развивающей работой, участвуют в исправлении речевого нарушения и связанных с ним процессов.

Работу в образовательной области «Физическое развитие» осуществляют инструктор по физической культуре и воспитатели при обязательном участии остальных педагогов.

Таким образом, целостность Программы обеспечивается установлением связей между образовательными областями, интеграцией взаимодействия специалистов и родителей дошкольников.

3.2 Развивающая предметно-пространственная среда.

Содержание коррекционной работы по устранению недостатков в речевом развитии обеспечивается за счет созданных организационных и педагогических условий:

Во-первых, организация коррекционно-развивающей предметно-пространственной среды должна быть насыщена элементами, способствующими коррекции нарушенных функций. Коррекционный уголок (речевая зона) представляет собой специальное пространство, в состав которого входят стеллажи, расположенные на разном уровне, зеркало, игровой, дидактический и наглядный материал. Игровой материал подбирается в нарастающей сложности и заменяется или пополняется еженедельно.

Во-вторых, в коррекционно-развивающем процессе учитывается принцип формирования позиции активного участия в творении окружающей среды. Элементами среды, способствующими реализации данного принципа, является стена творчества, сменные тематические уголки, мини-кукольный театр. Использование полифункционального панно также позволяет детям активно изменять имеющуюся среду: дети моделируют содержание сюжетов в зависимости либо от целей занятий, либо от замыслов детей в свободной деятельности.

В-третьих, развитие творческих способностей ребенка с нарушениями речи сопровождается дозированной и поэтапной помощью взрослого (родителя, логопеда, воспитателя), помогающего реализовать систему вхождения ребенка в творческий поиск.

В среде обязательно присутствуют некоторые элементы, отражающие специфические региональные особенности культуры, декоративно-прикладные промыслы с элементами фольклора. Все это позволяет ребенку идентифицировать себя с определенной культурой не только в «большом», но и в малом социуме, воспитывает патриотизм, любовь к малой Родине.

Педагогические условия обеспечиваются за счет комплексности коррекционного процесса, выстраивания целостной системы взаимодействия всех специалистов, включенных в работу логопедической группы.

3.3 Методическое обеспечение.

Настенное зеркало для логопедических занятий.

Зеркала для индивидуальной работы (9х12).

Лампа для дополнительного освещения над столом.

Шкафы для пособий.

Стол письменный канцелярский.

Стул взрослый.

Стол детский (для индивидуальных занятий).

Стулья детские.

Доска-мольберт магнитная.

Азбука настенная.

Дидактический материал для обследования речи ребенка.

«Инструмент» для постановки звуков (ватные палочки, пузырьки, соска резиновая, соломка и пр.)

Настольные игры лексико-грамматического содержания.

Настольные игры на развитие памяти, внимания, мышления, зрительного и слухового внимания.

Настольные дидактические игры для развития фонематического слуха и фонематического восприятия.

Настольные дидактические игры на развитие связной речи.

Схема составления предложения.

Звуковые фонарики (красные, синие, зеленые)

Схемы обозначения звуков.

Схемы определения места звука в слове

Профили обозначения звуков.

Счетные палочки

Цветные карандаши.

Учебное пособие «На что похожа буква».

Предметные картинки для артикуляционной гимнастики.

Предметные картинки на каждый звук для автоматизации, дифференциации звуков, развития фонематического слуха.

Демонстрационные материалы по лексическим темам.

Сюжетные картинки для развития связной речи.

Детские книги для развития связной речи.

Картотека материалов для автоматизации и дифференциации свистящих, шипящих звуков, аффрикат, сонорных и йотированных звуков (слоги, слова, словосочетания, предложения, потешки, чистоговорки, скороговорки, тексты).

Игровые пособия для выработки воздушной струи.

Игровые пособия для развития правильного речевого дыхания.

Картотеки пальчиковых игр, физминуток, загадок.

Игровой материал для самомассажа и развития мелкой моторики

Мягкие, резиновые, пластмассовые игрушки.

Игры и игрушки для развития мелкой моторики (мозаики, шнуровки, пазлы, бусы на леске)

Игрушки шумовые (погремушки, барабан, телефон, дудочка, гитара).

Игрушки для выработки сильной воздушной струи («вертушки»).

Фигурки животных.

«Волшебный мешочек» с мелкими пластиковыми фигурками животных.

Конструктор деревянный.

4. Содержание коррекционной работы по преодолению речевых нарушений детей.

Содержание коррекционной работы направлено на обеспечение коррекции недостатков детей, имеющих проблемы речевом развитии.

Содержание коррекционной работы обеспечивает:

Выявление особых образовательных потребностей детей с ограниченными возможностями здоровья, обусловленных недостатками в их физическом и речевом развитии;

Осуществление индивидуально ориентированной психолого-медико-педагогической помощи детям с учетом особенностей психофизического и речевого развития и индивидуальных возможностей детей (в соответствии с рекомендациями психолого-медико-педагогической комиссии);

Содержание программы обеспечивает вариативность и личностную ориентацию образовательного процесса с учетом индивидуальных возможностей и потребностей детей. Содержание подгрупповых занятий отражено в календарно-тематическом планировании.

При планировании занятий учитель-логопед и воспитатель *учитывают тематический принцип* отбора материала, с постоянным усложнением заданий. При изучении каждой темы определяется словарный минимум (пассивный и активный), исходя из речевых возможностей детей. Тему рекомендуется соотносить со временем года, праздниками, яркими событиями в жизни детей. В рамках изучения каждой темы учитель-логопед и воспитатели проводят работу по уточнению, обогащению и активизации словаря, формированию навыков словоизменения и словообразования, развитию связного высказывания. Обязательным требованием к организации обучения является создание условий для практического применения формируемых знаний.

4.1 Возрастные особенности психического развития детей 5-6 лет

Дети шестого года жизни уже могут распределять роли до начала игры и строят свое поведение, придерживаясь роли. Игровое взаимодействие сопровождается речью, соответствующей и по содержанию, и интонационно взятой роли. Речь, сопровождающая реальные отношения детей, отличается от ролевой речи. Дети начинают осваивать социальные отношения и понимать подчиненность позиций в различных видах деятельности взрослых, одни роли становятся для них более привлекательными, чем другие. При распределении ролей могут возникать конфликты, связанные с субординацией ролевого поведения. Наблюдается организация игрового пространства, в котором выделяются смысловой «центр» и «периферия». Действия детей в играх становятся разнообразными.

Развивается изобразительная деятельность детей. Это возраст наиболее активного рисования. В течение года дети способны создать до двух тысяч рисунков. Рисунки могут быть самыми разными по содержанию: это и жизненные впечатления детей, и воображаемые ситуации, и иллюстрации к фильмам и книгам. Обычно рисунки представляют собой схематичные изображения различных объектов, но могут отличаться оригинальностью композиционного решения, передавать статичные и динамичные отношения. Рисунки приобретают сюжетный характер; достаточно часто встречаются многократно повторяющиеся сюжеты с небольшими или, напротив, существенными изменениями. Изображение человека становится более детализированным пропорциональным. По рисунку можно судить о половой принадлежности и эмоциональном состоянии изображенного человека.

Конструирование характеризуется умением анализировать условия, в которых протекает эта деятельность. Дети используют и называют различные детали деревянного конструктора. Могут заменить детали постройки в зависимости от имеющегося материала. Овладевают

обобщенным способом обследования образца. Способны выделять основные части предполагаемой постройки. Конструктивная деятельность может осуществляться на основе схемы, по замыслу и по условиям. Появляется конструирование в ходе совместной деятельности.

Дети могут конструировать из бумаги, складывая ее в несколько раз (два, четыре, шесть сгибаний); из природного материала. Они осваивают два способа конструирования:

- от природного материала к художественному образу (в этом случае ребенок «достраивает» природный материал до целостного образа, дополняя его различными деталями);
- от художественного образа к природному материалу (в этом случае ребенок подбирает необходимый материал для того, чтобы воплотить образ).

Продолжает совершенствоваться восприятие цвета, формы и величины, строения предметов; представления детей систематизируются. Дети называют не только основные цвета и их оттенки, но и промежуточные цветовые оттенки; форму прямоугольников, овалов, треугольников. Воспринимают величину объектов, легко выстраивают в ряд — по возрастанию или убыванию — до десяти различных предметов.

Однако дети могут испытывать трудности при анализе пространственного положения объектов, если сталкиваются с несоответствием формы и их пространственного расположения. Это свидетельствует о том, что в различных ситуациях восприятие представляет для дошкольников известные сложности, особенно если они должны одновременно учитывать несколько различных и при этом противоположное признаков.

В старшем дошкольном возрасте продолжает развиваться образное мышление, дети способны не только решить задачу в наглядном плане, но и совершить преобразования объекта, указать, в какой последовательности объекты вступят во взаимодействие, и т. д. Однако подобные решения окажутся правильными только в том случае, если дети будут применять адекватные мыслительные средства. Среди них можно выделить схематизированные представления, которые возникают в процессе наглядного моделирования; комплексные представления, отражающие представления детей о системе признаков, которыми могут обладать объекты, а также представления, отражающие стадии преобразования различных объектов и явлений (представления о цикличности изменений): представления о смене времен года, дня ночи, об увеличении и уменьшении объектов в результате различных воздействий, представления о развитии и т. д. Кроме того, продолжают совершенствоваться обобщения, что является основой словесно-логического мышления. В дошкольном возрасте у детей еще отсутствуют представления о классах объектов. Объекты группируются по признакам, которые могут изменяться, однако начинают формироваться операции логического сложения и умножения классов. Так, например, старшие дошкольники при группировании объектов могут учитывать два признака: цвет и форму (материал) и т. д.

Дети старшего дошкольного возраста способны рассуждать и давать адекватные причинные объяснения, если анализируемые отношения не выходят за пределы их наглядного опыта.

Развитие воображения в этом возрасте позволяет детям сочинять достаточно оригинальные и последовательно разворачивающиеся истории. Воображение будет активно развиваться лишь при условии проведения специальной работы по его активизации.

Продолжают развиваться устойчивость, распределение, переключаемость внимания. Наблюдается переход от непроизвольного к произвольному вниманию. Продолжает совершенствоваться речь, в том числе ее звуковая сторона. Дети могут правильно воспроизводить шипящие, свистящие и сонорные звуки. Развивается фонематический слух, интонационная выразительность речи при чтении стихов в сюжетно-ролевой игре и в повседневной жизни.

Совершенствуется грамматический строй речи. Дети используют практически все части речи, активно занимаются словотворчеством. Богаче становится лексика: активно используются синонимы и антонимы.

Развивается связная речь. Дети могут пересказывать, рассказывать по картинке, передавая не только главное, но и детали.

Достижения этого возраста характеризуются распределением ролей в игровой деятельности; структурированием игрового пространства; дальнейшим развитием изобразительной деятельности, отличающейся высокой продуктивностью; применением в конструировании обобщенного способа обследования образца.

Восприятие характеризуется анализом сложных форм объектов; развитие мышления сопровождается освоением мыслительных средств (схематизированные представления, комплексные представления, представления о цикличности изменений); развиваются умение обобщать, причинное мышление, воображение, произвольное внимание, речь, образ.

4.2 Возрастные особенности психического развития детей 6 – 7 лет.

В сюжетно-ролевых играх дети подготовительной к школе группы начинают осваивать сложные взаимодействия людей, отражающие характерные значимые жизненные ситуации, например, свадьбу, рождение ребенка, болезнь, трудоустройство и т. д.

Игровые действия становятся более сложными, обретают особый смысл, который не всегда открывается взрослому. Игровое пространство усложняется. В нем может быть несколько центров, каждый из которых поддерживает свою сюжетную линию. При этом дети способны отслеживать поведение партнеров по всему игровому пространству и менять свое поведение в зависимости от места в нем. Так, ребенок уже обращается к продавцу не просто как покупатель, а как покупатель-мама или покупатель-шофер и т. п. Исполнение роли акцентируется не только самой ролью, но и тем, в какой части игрового пространства эта роль воспроизводится.

Образы из окружающей жизни и литературных произведений, передаваемые детьми в изобразительной деятельности, становятся сложнее. Рисунки приобретают более детализированный характер, обогащается их цветовая гамма. Более явными становятся различия между рисунками мальчиков и девочек. Мальчики охотно изображают технику, космос, военные действия и т. п. Девочки обычно рисуют женские образы: принцесс, балерин, моделей и т. д. Часто встречаются и бытовые сюжеты: мама и дочка, комната и т. д. При правильном педагогическом подходе у детей формируются художественно-творческие способности в изобразительной деятельности.

Изображение человека становится еще более детализированным и пропорциональным. Появляются пальцы на руках, глаза, рот, нос, брови, подбородок. Одежда может быть украшена различными деталями.

Дети подготовительной к школе группы в значительной степени освоили конструирование из строительного материала. Они свободно владеют обобщенными способами анализа, как изображений, так и построек; не только анализируют основные конструктивные особенности различных деталей, но и определяют их форму на основе сходства со знакомыми им объемными предметами. Свободные постройки становятся симметричными и пропорциональными, их строительство осуществляется на основе зрительной ориентировки. Дети быстро и правильно подбирают необходимый материал. Они достаточно точно представляют себе последовательность, в которой будет осуществляться постройка, и материал, который понадобится для ее выполнения; способны выполнять различные по степени сложности постройки, как по собственному замыслу, так и по условиям.

В этом возрасте дети уже могут освоить сложные формы сложения из листа бумаги и придумывать собственные, но этому их нужно специально обучать. Данный вид деятельности не просто доступен детям — он важен для углубления их пространственных представлений.

Усложняется конструирование из природного материала. Дошкольникам уже доступны целостные композиции по предварительному замыслу, которые могут передавать сложные отношения, включать фигуры людей и животных в различных условиях.

У детей продолжает развиваться восприятие, однако они не всегда могут одновременно учитывать несколько различных признаков.

Развивается образное мышление, однако воспроизведение метрических отношений затруднено. Это легко проверить, предложив детям воспроизвести на листе бумаги образец, на котором нарисованы девять точек, расположенных не на одной прямой. Как правило, дети не воспроизводят метрические отношения между точками: при наложении рисунков друг на друга точки детского рисунка не совпадают с точками образца.

Продолжают развиваться навыки обобщения и рассуждения, но они в значительной степени еще ограничиваются наглядными признаками ситуации.

Продолжает развиваться воображение, однако часто приходится констатировать снижение развития воображения в этом возрасте в сравнении со старшей группой. Это можно объяснить различными влияниями, в том числе и средств массовой информации, приводящими к стереотипности детских образов.

Продолжает развиваться внимание дошкольников, оно становится произвольным. В некоторых видах деятельности время произвольного сосредоточения достигает 30 минут.

У дошкольников продолжает развиваться речь: ее звуковая сторона, грамматический строй, лексика. Развивается связная речь. В высказываниях детей отражаются как расширяющийся словарь, так и характер обобщений, формирующихся в этом возрасте. Дети начинают активно употреблять обобщающие существительные, синонимы, антонимы, прилагательные и т.д.

В результате правильно организованной образовательной работы у детей развивается диалогическая и некоторые виды монологической речи. В подготовительной к школе группе завершается дошкольный возраст. Его основные достижения связаны с освоением мира вещей как предметов человеческой культуры; дети осваивают формы позитивного общения с людьми; развивается половая идентификация, формируется позиция школьника.

К концу дошкольного возраста ребенок обладает высоким уровнем познавательного и личностного развития, что позволяет ему в дальнейшем успешно учиться в школе.

4.3 Особенности развития детей, имеющих проблемы в речевом развитии.

Внешний вид, специфика поведения детей-логопатов, как правило, соответствуют возрастным показателям. Часто ребенок моторно неловок, скован, присутствуют те или иные знаки левшества (неустоявшаяся или смешанная латерализация).

У этих детей быстро наступают признаки утомления, темп неравномерен, чаще снижен, особенно при работе с вербальными заданиями. На фоне утомления может проявляться как импульсивность, так и выраженная вялость, потеря интереса. Незначительная несформированность регуляторных функций, особенно на фоне утомления. В этом случае контроль за собственными действиями снижается более заметно.

Речевая активность у детей-логопатов невысокая, наблюдается сужение объема активного внимания, слухоречевого запоминания, выраженная несформированность пространственных представлений. За счет несформированности пространственных представлений на всех уровнях у детей затруднено понимание и продуцирование причинно-следственных отношений, понимание сложных речевых конструкций, всех форм словообразования. В то же время, задания наглядно-действенного и наглядно-образного невербального типа выполняются в соответствии с условно нормативными показателями.

В целом игра детей-логопатов мало отличается от возрастной. Спецификой игры являются некоторые трудности саморегуляции. Часто негатив вызывается тем, что ребенок не может выразить свою точку зрения на игру. Это вызывает конфликты с другими детьми. Дети этой группы более успешны в играх невербального плана. Могут быть малоактивны в совместных играх. Особенности эмоционально-личностного развития детей-логопатов могут быть неуверенность в себе, тревожность. Как правило, контакты со сверстниками у них не нарушены. Но в игре чаще всего берут на себя пассивную роль, притязания на успех невысокие. На фоне утомления у детей-логопатов может проявляться эмоциональная неустойчивость.

4.4 Особенности организации обучения и воспитания детей с общим недоразвитием речи

Начало учебного года начинается с комплексного обследования речи и связанных с ней неречевых психических процессов детей, зачисленных в логопедическую группу, которое длится первые две недели сентября.

Правильно организованное коррекционное обучение детей дошкольного возраста в логопедической группе строится на всестороннем обследовании их речевых и неречевых процессов, сенсомоторной сферы, интеллектуального развития, а также личностных особенностей и социального окружения.

При изучении детей старшего и подготовительного дошкольного возраста учитываются следующие принципы: онтогенетический, этиопатогенетический (учет симптоматики речевой аномалии), деятельностный (учет ведущей возрастной деятельности), взаимосвязь речевого и общего психического развития.

В процессе обследования логопед выявляет объем речевых навыков у ребенка с речевой аномалией, сопоставляет его с возрастными нормативами, а также с уровнем психического развития, определяет соотношение дефекта и компенсаторного фона, речевой и коммуникативной активности и других видов психической деятельности.

При выявлении речевых дефектов логопед анализирует взаимодействие между процессом овладения звуковой стороной речи, развитием лексического запаса и грамматического строя, определяет соотношение развития экспрессивной и импрессивной речи ребенка, выявляет компенсаторную роль сохранных звеньев речевой функции, сопоставляет уровень развития языковых средств с их активным использованием в речевом общении.

В соответствии с ФГОС ДО основой перспективного и календарного планирования является комплексно-тематический подход, обеспечивающий постепенное концентрированное изучение материала, с учетом индивидуальных речевых и психических возможностей детей и зон ближайшего развития дошкольников. Концентрированное изучение материала служит эффективным средством установления более тесных связей между специалистами ДОУ, так как они работают на протяжении недели в рамках одной общей лексической темы.

Основной формой работы с детьми дошкольного возраста является игровая деятельность. Однако данная рабочая Программа предусматривает использование занятия как одну из форм работы с детьми при условии максимального использования игровых форм и приемов в рамках каждого занятия.

Вся коррекционно-развивающая работа в логопедической группе делится по форме проведения на фронтальную (групповую) и индивидуальную.

Продолжительность непосредственно-образовательной деятельности составляет 20 минут в старшей подгруппе и 30 минут в подготовительной подгруппе. Подгрупповая непосредственно-образовательная деятельность в подготовительной подгруппе – 4 раза в неделю, из них: 3- по развитию речи, 1 - по обучению грамоте. Подгрупповая непосредственно-образовательная деятельность в старшей подгруппе – 2 раза в неделю по развитию речи.

Остальное, свободное от фронтальной формы проведения непосредственно-образовательной деятельности, время отводится на индивидуальную работу с детьми по коррекции звукопроизношения и других речевых и неречевых нарушенных процессов, которая, составляет 15-20 минут и проводится с каждым ребенком 2 - 3 раза в неделю (в зависимости от сложности дефекта, по усмотрению логопеда). Работа организуется индивидуально или малыми подгруппами (по 2-3 ребенка), в соответствии с речевым дефектом и этапом работы над ним.

На подгрупповых занятиях изучаются те звуки, которые правильно произносятся всеми детьми или уже скоррегированные на индивидуальных занятиях звуки. После уточнения, расширения и обогащения словарного запаса и отработки грамматических категорий проводится работа по развитию связной речи – на базе пройденного речевого материала.

Индивидуальные занятия направлены на формирование артикуляционных укладов нарушенных звуков, их постановку, автоматизацию и развитие фонематического слуха и восприятия, уточнение и расширение словарного запаса, отработку лексико-грамматических категорий. Последовательность устранения выявленных дефектов звукопроизношения определяется индивидуально, в соответствии с речевыми особенностями каждого ребенка и индивидуальным перспективным планом. Постановка звуков осуществляется при максимальном использовании всех анализаторов.

Внимание детей обращается на основные элементы артикуляции звуков в период первоначальной постановки, которая является лишь одним из этапов изучения нового звука. Частные приемы коррекции определяются и детализируются в зависимости от состояния строения и функции артикуляционного аппарата. При закреплении артикуляции последовательность позиции звука от наиболее благоприятной для произнесения к наименее благоприятной, от легкой к трудной устанавливается логопедом с учетом особенностей артикуляционной базы родного языка.

Учитывается следующее:

- для первоначальной постановки отбираются звуки, принадлежащие к различным фонетическим группам;
- звуки, смешиваемые в речи детей, поэтапно отрабатываются отсроченно во времени;
- окончательное закрепление изученных звуков достигается в процессе дифференциации всех близких звуков.

Материал для закрепления правильного произношения звуков подбирается таким образом, чтобы он одновременно способствовал расширению и уточнению словаря, грамматически правильной речи, умению правильно строить предложения и способствовал развитию связной речи.

4.5 Формы и средства организации образовательной деятельности

Учитель-логопед:

- фронтальные (подгрупповые) коррекционные занятия,
- индивидуальные коррекционные занятия.

Воспитатель:

- фронтальные, подгрупповые занятия по развитию речи с применением дидактических игр и упражнений на развитие всех компонентов речи;
- экскурсии, наблюдения, экспериментальная деятельность;
- беседы, ознакомление с произведениями художественной литературы.

Музыкальный руководитель:

- музыкально-ритмические игры;
- упражнения на развитие слухового восприятия, двигательной памяти;
- этюды на развитие выразительности мимики, жеста;
- игры-драматизации.

Специалист по ФИЗО:

- игры и упражнения на развитие общей, мелкой моторики;
- упражнения на формирование правильного физиологического дыхания и фонационного выдоха;
- подвижные, спортивные игры с речевым сопровождением на закрепление навыков правильного произношения звуков;
- игры на развитие пространственной ориентации.

Родители: игры и упражнения на развитие артикуляционной моторики ребенка;

- контроль за выполнением заданий и произношением ребенка;
- выполнение рекомендаций учителя-логопеда.

Преемственность в планировании занятий логопеда и воспитателя

Большой проблемой в реализации основных направлений содержательной работы с детьми с ОНР является осуществление конкретного взаимодействия воспитателя и логопеда, обеспечение единства их требований при выполнении основных задач программного обучения. Без этой взаимосвязи невозможно добиться необходимой коррекционной направленности образовательно-воспитательного процесса и построения «индивидуального образовательного маршрута», преодоления речевой недостаточности и трудностей социальной адаптации детей. Основными задачами совместной коррекционной работы логопеда и воспитателя являются

1. Практическое усвоение лексических и грамматических средств языка.
2. Формирование правильного произношения.
3. Подготовка к обучению грамоте, овладение элементами грамоты.
4. Развитие навыка связной речи.
5. знакомство воспитателей с системой приемов, упражнений. Консультирование.

Вместе с тем функции воспитателя и логопеда должны быть достаточно четко определены и разграничены

Совместная коррекционная деятельность логопеда и воспитателя.

Задачи, стоящие перед учителем-логопедом	Задачи, стоящие перед воспитателем
1. Создание условий для проявления речевой активности и подражательности, преодоления речевого негативизма	1. Создание обстановки эмоционального благополучия детей в группе
2. Обследование речи детей, психических процессов, связанных с речью, двигательных навыков	2. Обследование общего развития детей, состояния их знаний и навыков по программе предшествующей возрастной группы
3. Заполнение речевой карты, изучение результатов обследования и определение уровня речевого развития ребенка	3. Заполнение протокола обследования, изучение результатов его с целью перспективного планирования коррекционной работы

4. Обсуждение результатов обследования. Составление психолого-педагогической характеристики группы в целом	
5. Развитие слухового внимания детей и сознательного восприятия речи	5. Воспитание общего и речевого поведения детей, включая работу по развитию слухового внимания
6. Развитие зрительной, слуховой, вербальной памяти	6. Расширение кругозора детей
7. Активизация словарного запаса, формирование обобщающих понятий	7. Уточнение имеющегося словаря детей, расширение пассивного словарного запаса, его активизация по лексико-тематическим циклам
8. Обучение детей процессам анализа, синтеза, сравнения предметов по их составным частям, признакам, действиям	8. Развитие представлений детей о времени и пространстве, форме, величине и цвете предметов (сенсорное воспитание детей)
9. Развитие подвижности речевого аппарата, речевого дыхания и на этой основе работа по коррекции звукопроизношения	9. Развитие общей, мелкой и артикуляционной моторики детей
10. Развитие фонематического восприятия детей	10. Подготовка детей к предстоящему логопедическому занятию, включая выполнение заданий и рекомендаций логопеда
11. Обучение детей процессам звукослового анализа и синтеза слов, анализа предложений	11. Закрепление речевых навыков, усвоенных детьми на логопедических занятиях
12. Развитие восприятия ритмико-слоговой структуры слова	12. Развитие памяти детей путем заучивания речевого материала разного вида
13. Формирование навыков словообразования и словоизменения	13. Закрепление навыков словообразования в различных играх и в повседневной жизни
14. Формирование предложений разных типов в речи детей по моделям, демонстрации действий, вопросам, по картине и по ситуации	14. Контроль за речью детей по рекомендации логопеда, тактичное исправление ошибок
15. Подготовка к овладению, а затем и овладение диалогической формой общения	15. Развитие диалогической речи детей через использование подвижных, речевых, настольно-печатных игр, сюжетно-ролевых и

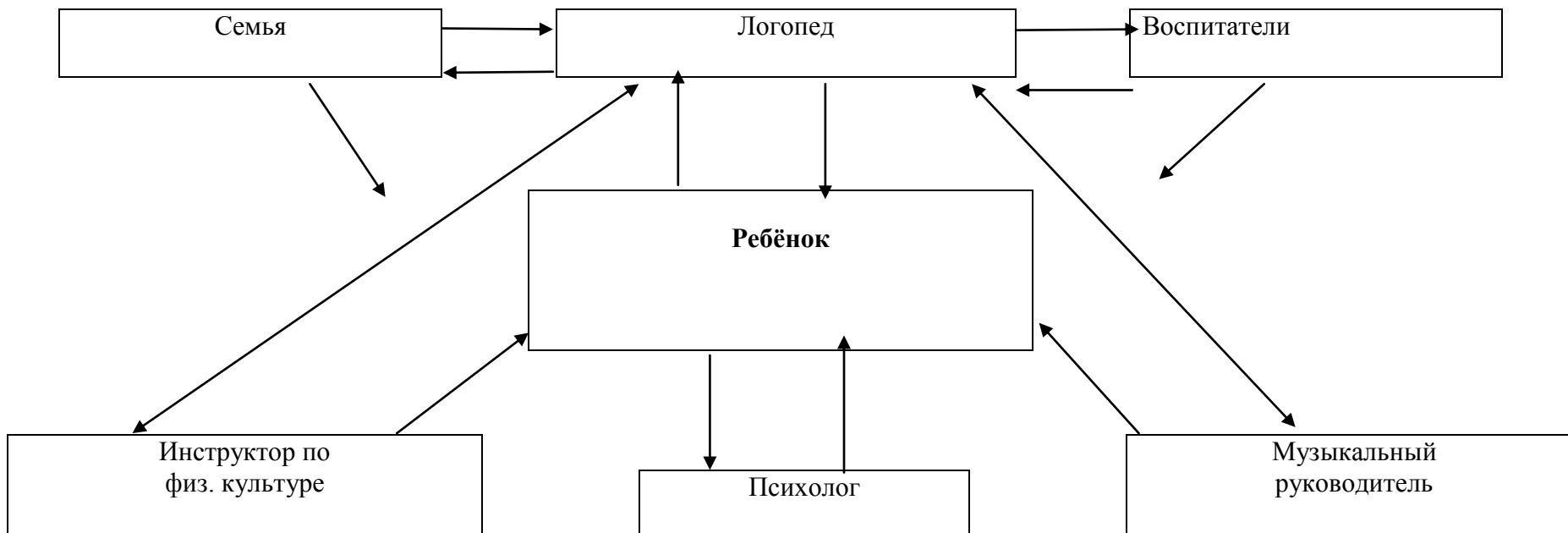
игр-драматизаций, театрализованной деятельности детей, поручений в соответствии с уровнем развития детей

16. Развитие умения объединять предложения в короткий рассказ, составлять рассказы-описания, рассказы по картинкам, сериям картинок, пересказы на основе материала занятий воспитателя для закрепления его работы

16. Формирование навыка составления короткого рассказа, предваряя логопедическую работу в этом направлении

Учитывая требования ФГОС и требования базовых программ, коррекционная работа строится по трем периодам в старшей и подготовительной к школе группе. Основной акцент направлен на речевое развитие детей.

Модель взаимодействия субъектов



5 . Организованная образовательная деятельность с детьми
5.1 Коррекционная работа с детьми в старшей логопедической группе
Первый период (сентябрь, октябрь, ноябрь)

Развитие словаря

1. Расширение объёма правильно произносимых существительных – названий предметов, объектов, их частей; названий природных явлений.
2. Обучение группировке предметов по признакам их соотнесённости и на этой основе развитие понимания обобщающего значения слов, формирование родовых и видовых обобщающих понятий.
3. Расширение глагольного словаря на основе работы по усвоению понимания действий, выраженных приставочными глаголами; личных и возвратных глаголов.

Формирование и совершенствование грамматического строя речи

1. Развитие навыков образования и практического использования в активной речи форм единственного и множественного числа имён существительных, глаголов настоящего и прошедшего времени.
2. Совершенствование умения образовывать и использовать в экспрессивной речи существительные с уменьшительно-ласкательными суффиксами.

Развитие фонетико-фонематической системы языка и навыков языкового анализа и синтеза

Развитие просодической стороны речи.

1. Дальнейшее развитие правильного речевого дыхания и длительного речевого выдоха.
2. Закрепление навыка мягкого голосоуправления.

Коррекция произносительной стороны речи.

1. Закрепление правильного произношения свистящих и шипящих звуков в игровой и свободной речевой деятельности.
2. Активизация движений речевого аппарата, подготовка его к формированию звуков всех остальных групп.

Работа над слоговой структурой слова.

1. Совершенствование умения различать длинные и короткие слова, запоминать и воспроизводить цепочки слогов со сменой ударения и интонации, цепочек слогов с разными согласными и одинаковыми гласными; цепочек слогов со стечением согласных.
2. Обеспечение усвоения звукослоговой структуры двусложных слов с одним закрытым слогом (*шашка, бидон*), двумя закрытыми слогами (*кафтан, кувшин*), трёхсложных слов, состоящих из открытых слогов (*рябина, жёлуди*) и использования их в речи.

Совершенствование фонематических представлений, развитие навыков звукового анализа и синтеза.

1. Закрепление понятий *звук, гласный звук, согласный звук*. Формирование понятия *звонкий согласный звук, глухой согласный звук, мягкий согласный звук, твёрдый согласный звук*.
2. Совершенствование умения различать на слух гласные звуки А, У, И, выделять их из ряда звуков, из слова (начальная ударная позиция), подбирать слова на заданный гласный звук; различать гласные и согласные звуки.

Развитие связной речи и речевого общения

1. Совершенствование умения отвечать на вопросы кратко и полно, задавать вопросы, вести диалог, выслушивать друг друга до конца.

2. Обучение составлению рассказов-описаний о предметах и объектах по образцу, алгоритму, предложенному плану; связному рассказыванию по серии сюжетных картинок, пересказу.

Второй период (декабрь, январь, февраль)

Развитие словаря

1. Развитие умения группировать предметы по признакам их соотнесённости и на этой основе совершенствование понимания обобщающего значения слов, формирование родовых и видовых обобщающих понятий.
2. Дальнейшее расширение глагольного словаря, обогащение активного словаря притяжательными прилагательными и прилагательными с ласкательными суффиксами.
3. Расширение понимания значения простых предлогов и активизация их в речи. Дифференциация простых предлогов в речи.
4. Совершенствование умения оперировать понятием *слово*.

Формирование и совершенствование грамматического строя речи

1. Дальнейшее обучение образованию форм единственного и множественного числа имён существительных, глаголов настоящего и прошедшего времени.
2. Совершенствование умения образовывать и употреблять существительные в косвенных падежах без предлогов и некоторыми простыми предлогами.

Развитие фонетико-фонематической системы языка и навыков языкового анализа и синтеза

Развитие просодической стороны речи.

1. Воспитание умеренного темпа речи в игровой и свободной речевой деятельности.
2. Совершенствование качеств голоса (силы, тембра, способности к усилению и ослаблению) в играх-драматизациях.

Коррекция произносительной стороны речи.

1. Дальнейшее закрепление правильного произношения свистящих, шипящих, йотированных звуков и аффрикат в игровой и свободной речевой деятельности.
2. Активизация движений речевого аппарата, подготовка его к формированию правильной артикуляции сонорных звуков.

Работа над слоговой структурой слова.

1. Обеспечение усвоения звукослоговой структуры трёхсложных слов с одним закрытым слогом (*котёнок, снегопад*).
2. Закрепление понятия *слог*, умения оперировать им и выполнять слоговой анализ и синтез слов, состоящих из одного, двух, трёх слогов.
Совершенствование фонематических представлений, развитие навыков звукового анализа и синтеза.
1. Дальнейшее закрепление понятий *звук, гласный звук, согласный звук*. Формирование понятия *звонкий согласный звук, глухой согласный звук, мягкий согласный звук, твёрдый согласный звук*.

Развитие связной речи и речевого общения

1. Совершенствование умения составлять рассказы-описания о предметах и объектах по предложенному плану, навыка связного рассказывания по серии сюжетных картинок и по сюжетной картине.
2. Совершенствование навыка пересказа хорошо знакомых сказок («Теремок») и коротких текстов со зрительной опорой и с небольшой помощью педагога.

Третий период (март, апрель, май)
Речевое развитие

Развитие словаря

1. Расширение понимания значения слова, его смысла.
2. Расширение объёма правильно произносимых существительных – названий предметов, объектов, их частей; названий природных явлений.
3. Закрепление навыка употребления относительных и притяжательных прилагательных и прилагательных с ласкательными суффиксами.

Формирование и совершенствование грамматического строя речи

1. Совершенствование умения образовывать и употреблять предложно-падежные формы с существительными единственного и множественного числа.
2. Совершенствование умения изменять по падежам, числам и родам имена прилагательные.
3. Совершенствование навыка употребления простых предлогов и отработка словосочетаний к ним.

Развитие фонетико-фонематической системы языка и навыков языкового анализа и синтеза

Развитие просодической стороны речи.

1. Совершенствование интонационной выразительности речи и качеств голоса (силы, тембра, способности к усилению и ослаблению) в инсценировках, играх-драматизациях, театрализованных играх, в другой игровой и свободной речевой деятельности.
2. Совершенствование чёткости дикции на материале небольших текстов с отработанными звуками.

Коррекция произносительной стороны речи.

1. Дальнейшее закрепление правильного произношения свистящих, шипящих, йотированных звуков, аффрикат, звуков Р,РЬ в игровой и свободной речевой деятельности.

Работа над слоговой структурой слова.

1. Обеспечение усвоения звукослоговой структуры трёхсложных слов со стечением согласных (*сосулька, кактусы, трактора*) и формирование навыка практического использования их в предложениях и коротких рассказах.
 2. Закрепление понятия *слог*, умения оперировать им и выполнять слоговой анализ и синтез слов, состоящих из одного, двух, трёх слогов.
- Совершенствование фонематических представлений, развитие навыков звукового анализа и синтеза.*

1. Дальнейшее закрепление понятий *звук, гласный звук, согласный звук*. Формирование понятия *звонкий согласный звук, глухой согласный звук, мягкий согласный звук, твёрдый согласный звук*.
2. Закрепление представления о слогообразующей роли гласных звуков.
3. Совершенствование умения определять место звука в слове (начало, середина, конец).

Развитие связной речи и речевого общения

1. Дальнейшее совершенствование умения составлять рассказы-описания, загадки-описания о предметах и объектах по предложенному плану, навыка связного рассказывания по серии сюжетных картинок и по сюжетной картине. Формирование умения отражать логическую и эмоциональную последовательность событий в рассказе, взаимосвязь его отдельных частей. Совершенствование навыка пересказа.

5.2 Коррекционная работа с детьми в подготовительной к школе логопедической группе

Первый период (сентябрь - декабрь)

Развитие словаря

1. Расширение, уточнение и активизация словаря на основе систематизации и обобщения знаний об окружающем в рамках изучаемых лексических тем.
2. Пополнение активного словаря существительными с уменьшительными и увеличительными суффиксами, сложными словами, неизменяемыми словами, словами-антонимами, словами-синонимами.
3. Обогащение экспрессивной речи относительными и притяжательными прилагательными, овладение приставочными глаголами.

Формирование и совершенствование грамматического строя речи

1. Совершенствование умения образовывать и употреблять формы единственного и множественного числа имён существительных в именительном падеже, косвенных падежах.
2. Совершенствование умения образовывать и использовать имена существительные и имена прилагательные с уменьшительными и увеличительными суффиксами, суффиксами единичности.
3. Совершенствование навыков составления простых, сложносочиненных и сложноподчиненных предложений с придаточными времени (*Мы пошли на прогулку, когда закончился дождь*).

Развитие фонетико-фонематической системы языка и навыков языкового анализа и синтеза

Развитие просодической стороны речи.

1. Дальнейшее развитие правильного речевого дыхания, плавности речи.
2. Продолжение работы над четкостью дикции.

Коррекция произносительной стороны речи.

1. Продолжение автоматизации правильного произношения всех поставленных ранее звуков.

Работа над слоговой структурой слова.

1. Закрепление навыка произношения и использования в активной речи трехсложных слов со стечением согласных.
2. Совершенствование умения выполнять слоговой анализ и синтез слов из одного, двух, трех слогов.

Совершенствование фонематических представлений, развитие навыков звукового анализа и синтеза.

1. Закрепление знания признаков гласных и согласных звуков, закрепление представлений о твердости-мягкости, глухости-звонкости согласных и умения дифференцировать согласные звуки по этим признакам.

Обучение грамоте

Совершенствование умения «печатать» буквы, слоги, слова, предложения с пройденными буквами.

Развитие связной речи и речевого общения

1. Совершенствование навыка составления описательного рассказа, пересказа, составления рассказа по серии картин и по картине по заданному плану.

Второй период (январь - май)

Развитие словаря

1. Обогащение экспрессивной речи сложными словами, многозначными словами, однокоренными словами, прилагательными с уменьшительными суффиксами, относительными и притяжательными прилагательными, сложными словами, словами в переносном значении, словами-синонимами, словами-антонимами, относительными и притяжательными прилагательными, однородными определениями, дополнениями, сказуемыми.
2. Пополнение словаря отглагольными существительными.

Формирование и совершенствование грамматического строя речи

1. Совершенствование умения образовывать имена существительные и имена прилагательные с уменьшительными суффиксами.
2. Формирование умения образовывать и использовать глаголы в форме будущего времени.
3. Дальнейшее совершенствование употребления сформированных ранее грамматических категорий.

Развитие фонетико-фонематической системы языка и навыков языкового анализа и синтеза

Развитие просодической стороны речи.

1. Продолжение работы над четкостью дикции, интонационной выразительностью речи, совершенствование речевого дыхания

Коррекция произносительной стороны речи.

1. Автоматизация поставленных звуков в слогах, словах, словосочетаниях, предложениях, текстах, в игровой и в свободной речевой деятельности.

Работа над слоговой структурой слова.

1. Формирование умения правильно произносить четырехсложные слова из открытых слогов, четырехсложные и пятисложные слова сложной звукослоговой структуры.
2. Совершенствование умения выполнять слоговой анализ и синтез слов из одного, двух, трех слогов.

Совершенствование фонематических представлений, развитие навыков звукового анализа и синтеза.

1. Совершенствование навыка звукового анализа и синтеза слов, состоящих из четырех звуков, из пяти звуков.

Обучение грамоте

1. Дальнейшее совершенствование «печатать» буквы, слоги, слова, предложения с пройденными буквами.

Развитие связной речи и речевого общения

1. Совершенствование умения составлять описательные рассказы о предметах и объектах, рассказы по картине и серии картин по предложенному плану.
2. Повышение речевой коммуникативной культуры и развитие речевых коммуникативных навыков. Закрепление умения соблюдать нормы вежливого речевого общения.
3. Развитие индивидуальных способностей в творческой речевой деятельности. Формирование умения составлять рассказы по картине с описанием предыдущих и последующих событий.
4. Дальнейшее совершенствование умения составлять описательные рассказы, рассказы по картине, по серии картин, пересказы.

6. Система мониторинга речевого развития детей логопедической группы.

Диагностические обследования проводятся с целью выяснения уровня сформированности познавательной мотивации дошкольников. Мониторинг проводится в старшей и подготовительной к школе группе по методике Ю.А.Афонькиной «Мониторинг качества освоения основной общеобразовательной программы дошкольного образования», издательство «Учитель», Волгоград, 2012г. Оценка достижений детей проводится с учетом ФГОС к структуре основной общеобразовательной программы дошкольного образования с учетом современных исследований в области детской психологии и дошкольной педагогики. В основу данного мониторинга положены интегративные характеристики, отражающие ведущие сферы психического развития дошкольника. Мониторинг подтверждает, что в группе наблюдается положительная динамика формирования познавательной мотивации детей старшего дошкольного возраста, динамика формирования интегративного качества «Физически развитый, овладевший основными культурно-гигиеническими навыками», динамика формирования интегративного качества «Овладевший необходимыми умениями и навыками деятельности» и т.д. Диагностика уровня развития детей логопедической группы проводится по методике Г.А.Волковой и др. «Методика психолого-логопедического обследования детей с нарушениями речи», Санкт-Петербург, 2005г. Система диагностических работ позволяет видеть у каждого ребенка проблемы в освоении знаний для проведения коррекции. С учетом полученных результатов учитель-логопед осуществляет индивидуально. Благодаря использованию программы работа строится в тесном контакте с детьми, на доверии, уважении, требовательности и справедливости, настойчиво формируются моральные представления воспитанников, развиваются демократические основы жизни детского коллектива.

Система мониторинга достижения детьми планируемых результатов освоения программы.

В учебный период проводится **оценка индивидуального развития детей**. Такая оценка проводится педагогическим работником в рамках педагогической диагностики (оценки индивидуального развития детей дошкольного возраста, связанной с оценкой эффективности педагогических действий и лежащей в основе их дальнейшего планирования).

Результаты педагогической диагностики (мониторинга) могут использоваться исключительно для решения следующих образовательных задач:

1. индивидуализации образования (в том числе поддержки ребёнка, построения его образовательной траектории или профессиональной коррекции особенностей его развития);
2. оптимизации работы с группой детей.

В основе оценки лежат следующие принципы:

- Она строится на основе реального поведения ребенка, а не на результате выполнения специальных заданий. Информация фиксируется посредством прямого наблюдения за поведением ребенка. Результаты наблюдения педагог получает в естественной среде (в игровых ситуациях, в ходе режимных моментов, в процессе организованной образовательной деятельности).
- Тесты проводят педагоги, специалисты, которые проводят с ребенком много времени, хорошо знают ребенка.
- Оценка максимально структурирована.

Анализ осуществляется в соответствии с показателями развития ребенка по образовательным областям, представленным в общих диагностических листах по каждому возрасту. Для этого заполняются соответствующие карты наблюдения на группу. Карты наблюдения позволяют получить наглядную картину усвоения программного содержания, как по группе, так и суммарные показатели по каждому ребенку. Это помогает педагогам планировать индивидуальную работу с детьми, вносить коррективы в содержание образовательной деятельности. Низкие показатели на конец года указывают педагогам на те области, в отношении которых должна быть усилена работа с отдельными детьми или всей группой.

Методика оценивания предусматривает критерии выставления того или иного балла по каждому параметру. Параметры, оцениваемые специалистами, выделены в отдельные подразделы. Все данные заносятся в сводные таблицы оценки динамики детей.

Система оценок мониторинга трехуровневая: «качество проявляется устойчиво» (2 балла), «качество проявляется неустойчиво», то есть, по сути, находится в зоне ближайшего развития, в стадии становления, и проявляется лишь в совместной со взрослым деятельности (1 балл), «качество не проявляется» (0 баллов).

Результаты мониторинга выражены в процентах и объективно показывают:

- Успешность освоения программы каждым ребенком;
- Успешность освоения содержания выделенных в Программе образовательных областей всей группой детей;

Динамика изменений степени освоения содержания образовательных областей каждым ребенком индивидуально и группой детей в целом за весь учебный год определяется путем сравнения результатов, полученных на начало года и на конец года. Если итоговое значение по какому – либо из параметров ниже 75%, то необходима более активная работа с группой детей по данному направлению. Возможно, педагогу следует пересмотреть методы и формы организации образовательной работы. Если к концу года показатели развития ребенка оказываются меньше 50 %, то разрабатывается индивидуальная программа мероприятий, способствующих активизации процесса развития ребенка

Мониторинг коррекционно-логопедической работы

Каждый ребенок, посещающий группу для детей с тяжелыми нарушениями речи, обследуется 3 раза в год по следующим параметрам:

- звукопроизношение;
- фонематические процессы;
- словарный запас;
- грамматический строй речи;
- связная речь;
- пространственная ориентировка;
- артикуляционная моторика;
- мелкая моторика.

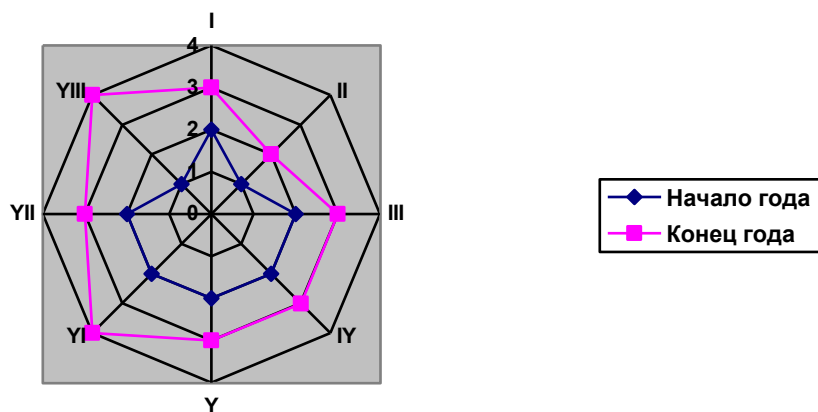
Критерии оценки уровня функции:

№ п/п	Параметры	Уровни развития функции	Характеристика
I.	Звукопроизношение	Низкий Ниже среднего Средний Достаточный	Нарушено несколько групп звуков Недостаточность произношения одной группы звуков, изолированное произношение всех групп, но при речевой нагрузке – общая смазанность речи Звуки в речи присутствуют, но наблюдаются нарушения дифференциации звуков Звукопроизношение в норме
II.	Фонематические процессы	Низкий Ниже среднего Средний Достаточный	Не слышит данный звук в любой позиции Не дифференцирует оппозиционные звуки какой-либо группы С заданием справляется, но допускает несколько ошибок Фонематические процессы в норме
III.	Словарный запас	Низкий Ниже среднего Средний Достаточный	Активный словарь ограничен бытовым уровнем Владеет простыми обобщающими понятиями, в речи в основном использует существительные и глаголы Использует все части речи; использует простые предлоги, в употреблении сложных допускает ошибки; пользуется антонимами; при подборе синонимов испытывает затруднения Активный словарь близок к возрастной норме
IV.	Грамматический строй речи	Низкий Ниже среднего Средний Достаточный	Речь резко аграмматична Допускает большое количество ошибок при словоизменении и словообразовании Допускает незначительное количество ошибок при словообразовании и словоизменении Грамматический строй близок к возрастной норме

V.	Связная речь	<p>Низкий Ниже среднего</p> <p>Средний</p> <p>Достаточный</p>	<p>Фразовая речь резко аграмматична</p> <p>Испытывает значительные затруднения при составлении рассказа-описания, пользуется вопросно-ответной формой</p> <p>При составлении рассказа использует не более 2-3 предложений; не пользуется планом при составлении рассказа; при описании использует не более двух признаков</p> <p>Умеет построить рассказ, пользуясь простыми распространенными предложениями и предложениями сложной синтаксической конструкции</p>
VI.	Пространственная ориентировка	<p>Низкий Ниже среднего</p> <p>Средний</p> <p>Достаточный</p>	<p>Не ориентируется на плоскости и в пространстве</p> <p>Владеет понятиями верх-низ, испытывает значительные затруднения в понятиях право-лево</p> <p>Ориентируется в пространстве, но при перенесении действий на плоскость испытывает затруднения</p> <p>Пространственная ориентировка соответствует возрасту</p>
VII.	Артикуляционная моторика	<p>Низкий</p> <p>Ниже среднего</p> <p>Средний</p> <p>Достаточный</p>	<p>Объем артикуляционных движений ограничен (мимика бедна), наличие дефектов в строении артикуляционного аппарата</p> <p>Неполный объем артикуляционных движений; неточное выполнение статических артикуляционных упражнений</p> <p>Статические артикуляционные упражнения выполняет в полном объеме; при выполнении динамических упражнений испытывает затруднения</p> <p>Строение и подвижность органов артикуляции без особенностей</p>

VIII.	Мелкая моторика	Низкий	Мелкая моторика ограничена (с трудом выполняет статические пробы, наличие гиперкинезов, тремора) Испытывает затруднения при выполнении динамических проб Точно выполняет статические и динамические пробы, но испытывает затруднения в выполнении ассиметричных движений обеими руками. Мелкая моторика в норме
		Ниже среднего	
		Средний	
		Достаточный	

На каждого ребенка дважды в год составляется речевой профиль, позволяющий увидеть «западающие» звенья и активизировать работу в данном направлении



Заполнив таблицу, представленную ниже, можно провести мониторинг коррекционной логопедической работы в конце учебного года в каждой группе для детей с ТНР, путем определения среднего балла по каждой речевой и неречевой функции.

**Мониторинг
коррекционно-логопедической работы в старшей группе
в 20-20уч.г.**

Фамилия, имя ребёнка	Звукопро- изношение		Фонематич. процессы		Словарный запас		Грамматич. строй речи		Связная речь		Пространс тв. ориентиро вка		Артикуляц. моторика		Мелкая моторика		Итоги	
	нач. года	коне ц года	нач. года	коне ц года	нач. года	коне ц года	нач. года	коне ц года	нач. года	коне ц года	нач. года	кон ец года	нач. года	коне ц года	нач. года	конец года	нач. года	конец года

1 –низкий, 2 –ниже среднего,3- средний 4- достаточный

Учитель-логопед:

**Мониторинг
коррекционно-логопедической работы в подготовительной группе
в 20 – 20 уч.г.**

Фамилия, имя ребёнка	Звукопр о изношен ие		Фонематич. процессы		Словарный запас		Грамматич.строй речи		Связная речь		Пространств. ориентировк а		Артикуляц. моторика		Мелкая моторика		Обучение грамоте		Итоги	
	на ч. го да	кон ец год а	нач. год а	коне ц года	нач. год а	коне ц года	нач. год а	кон ец года	нач. года	коне ц года	нач. года	конец года	нач. года	коне ц года	на ч. го да	конец года	на ч. го да	коне ц года	на ч. го да	конец года

1 –низкий,2 –ниже среднего,3- средний 4- достаточный

Учитель-логопед:

Подобная форма мониторинга коррекционно-развивающей логопедической работы способствует более глубокому и детальному изучению речевого развития каждого воспитанника и помогает намечать наиболее эффективные пути коррекции речевой патологии.

Критерии оценки индивидуального развития по **образовательной области «Речевое развитие» детей 5 - 6 лет**

1. Употребляют в речи существ., обозначающие предметы бытового окружения, прилаг., характеризующими свойства и качества предметов, наречиями, обозначающими взаимоотношения людей, их отношения к труду.
2. Подбирают к существительному несколько прилаг.; заменяют слово другим словом со сходным значением.
3. Употребляют слова в точном соответствии со смыслом.
4. Определяют место звука в слове.
5. Различают на слух и отчетливо произносят сходные по артик. и звучанию согласные звуки.
6. Умеют согласовывать слова в предложениях: сущ. с числительными, прилаг. с существ.
7. Замечают и исправляют ошибку в ударении в слове.
8. Умеют образовывать однокоренные слова.
9. Составляют по образцу простые и сложные предложения.

Критерии оценки индивидуального развития по **образовательной области «Речевое развитие» детей 6 - 7 лет**

1. Составляют по плану и образцу рассказы о предмете.
2. Составляют рассказ по сюжетной картинке, по набору картин с фабульным развитием действия.
3. Употребляют синонимы, антонимы, сложные предложения разных видов.
4. Различают понятия «звук», «слог», «слово», «предложение».
5. Называют в последовательности слова в предложении, звуки и слоги в словах.
6. Находят в предложении слова с заданным звуком, определяют место звука в слове.

7. Взаимодействие с семьями воспитанников.

Семья – это то естественное пространство (речевое, воспитательное, развивающее), которое окружает малыша с момента его появления и которое оказывает решающее влияние на комплексное развитие ребенка. Именно в силу приоритетной роли семьи в процессе воздействия на развитие ребенка логопеду и воспитателям необходимо привлечь родителей (законных представителей) в союзники в деле преодоления нарушений речевого развития дошкольника. В ходе занятий педагоги стараются варьировать требования к устным ответам воспитанников, стимулируя умения практически использовать разные модели высказывания – от простых до более сложных.

Вопросам взаимосвязи детского сада с семьей в последнее время уделяется все большее внимание, так как личность ребенка формируется, прежде всего, в семье и семейных отношениях. В дошкольных учреждениях создаются условия, имитирующие домашние, к образовательному процессу привлекаются родители (законные представители), которые участвуют в занятиях, спортивных праздниках, викторинах, вечерах досуга, театрализованных представлениях. Педагоги работают над созданием единого сообщества, объединяющего взрослых и детей.

В логопедической группе логопед и другие специалисты проводят для родителей (законных представителей) открытые и совместные занятия, пытаются привлечь родителей (законных представителей) к коррекционно-развивающей работе через систему методических рекомендаций. Эти рекомендации они получают в устной форме на вечерних консультациях, еженедельно в письменной форме в индивидуальных тетрадях и на стендах родительского уголка. Рекомендации им и домашние занятия с детьми необходимы для того, чтобы как можно скорее ликвидировать отставание детей, как в речевом, так и в общем развитии.

Задания пособий подобраны в соответствии с изучаемыми в логопедических группах детского сада лексическими темами и требованиями Программы. Для каждого ребенка учтены его индивидуальные особенности развития. Речевую активность детей родители (законные представители) должны поддерживать и всячески стимулировать.

Они должны стремиться создавать такие ситуации, которые будут побуждать детей применять знания и умения, имеющиеся в их жизненном багаже. Опора на знания, которые были сформированы ранее, становятся одной из основ домашней работы с детьми. Родители (законные представители) должны стимулировать познавательную активность детей, создавать творческие игровые ситуации.

<i>Вид работы</i>	<i>Тема</i>	<i>Сроки</i>
Беседа, беседа-практикум	«Виды речевых нарушений»	Сентябрь.
	«Комплекс речевых упражнений для родителей и детей» (беседа-практикум)	Ноябрь.
	«В стране ловких пальчиков» (семинар-практикум)	Февраль.

	«Динамика развития речи вашего ребёнка»(индивидуальные беседы)	Май.
Консультации	«Виды речевых нарушений» (папка для родителей)	Сентябрь.
	«Рекомендации для родителей в вопросах приобщения дошкольников к русской национальной культуре» (папка для родителей)	Октябрь.
	«Зачем логопед задаёт домашнее задание?»	Декабрь.
	«Развитие творчества у старших дошкольников в изобразительной деятельности» (папка для родителей)	Январь.
	«Речевая готовность ребёнка к школе» (папка для родителей)	Апрель.
	«Речевое развитие детей среднего возраста» (папка для родителей средней группы)	Март.
	«Учимся рассказывать » Консультации для родителей детей старшей и подготовительной групп	Апрель.
Памятка для родителей (законных представителей)	«Почему ребёнок не говорит?» (памятка для родителей детей 1-й младшей группы) Октябрь.	

8. Содержание необходимых изменений.

В программах, отражающих коррекционно-развивающую работу, отсутствует инновационный подход в работе учителя-логопеда и инновационные технологии.

В контексте деятельностно-коммуникативного подхода технология есть открытая динамическая система, которая способна, с одной стороны, трансформироваться под действием «внешних», социальных факторов, а с другой – активно преобразовывать окружающую ее социальную реальность.

В работе логопеда целесообразно использование инновационных технологий и техник: мнемотехники, сказкотерапии, технологии проектирования, технологии ТРИЗ («Салат из сказок»), технологии общения, информационной технологии, обучение как исследование.

Мнемотехника способствует развитию памяти и воображения, эмоционально-чувствительной сферы ребенка.

Сказкотерапия - направление психотерапевтического воздействия на человека с целью коррекции поведенческих реакций, проработки страхов и фобий.

Технология проектирования способствует развитию познавательных интересов, улучшению знаний учащихся, развитию познавательной сферы, их дарований, расширяет кругозор.

Технология общения способствует развитию коммуникативной компетентности дошкольников. Это владение коммуникативными навыками и умениями. **Технология ТРИЗ** (теории решения изобретательских задач, автор – Г.А. Альтшуллер, известный еще как писатель-фантаст Генрих Альтов). Эта технология отлично оживляет все основные направления развития ребенка: волевые, эмоциональные, интеллектуальные, позволяет раскрепостить мышление, помогает избавиться от психологической инерции, развивает воображение, учит управлять своим творчеством.

Коммуникативная технология направлена на формирование коммуникативной компетентности детей, которая является базовой, необходимой для адаптации к современным условиям межкультурной **коммуникации**. Здоровьесберегающая технология направлена на сохранение и укрепление здоровья детей.

Применение **информационных технологий** позволяет преодолеть интеллектуальную пассивность детей в непосредственно образовательной деятельности, дает возможность повысить эффективность образовательной деятельности педагога ДОУ. Является обогащающим и преобразовывающим фактором развития предметной среды. Исследовательская технология направлена на формирование у детей научных понятий, **исследовательских** умений и навыков, знакомство с основами проведения экспериментальной работы.

9. Прогнозирование результатов применения программы.

В результате использования программы дети с разными речевыми возможностями будут соответствовать нормативным показателям речевого развития детей дошкольного возраста. В результате создания оптимальных условий, привлечения родителей, воспитателей и узких специалистов в коррекционно-развивающую работу будет повышена эффективность преодоления ОНР у детей дошкольного возраста в условиях внедрения ФГТ в ДОУ.

В результате использования современных технологий, тесного взаимодействия воспитателя с учителем-логопедом у ребенка будут сформированы такие интегративные качества, как:

- любознательный, активный;
- эмоционально отзывчивый;
- овладевший средствами общения и способами взаимодействия со взрослыми и сверстниками;
- способный управлять своим поведением; способный решать интеллектуальные и личностные задачи, адекватные возрасту;
- овладевший универсальными предпосылками учебной деятельности;
- овладевший необходимыми умениями и навыками.

В связи с этим повышается **дидактическая ценность программы**, которая заключается в том, что в результате коррекционно-развивающей работы предполагается творческий уровень усвоения программного материала. Обучаясь по программе, дети проходят путь от простого к сложному, с учетом возврата к пройденному материалу на новом, более сложном творческом уровне.

Данная программа может применяться в качестве методического опыта учителями-логопедами, воспитателями.

10. Оценка эффективности коррекционных мероприятий

Благодаря обеспечению условий для устранения речевых недостатков у детей дошкольного возраста с общим недоразвитием речи наблюдается позитивная динамика в речевом развитии детей. Достаточно хорошо развит у детей фонематический слух, развиты навыки звукового анализа. Обогащен лексический запас старших дошкольников. Устранены аграмматизмы. Дети научились проявлять творчество при составлении рассказов, пересказе. Воспитанники успешны в общении.

11. Литература

1. Диагностика нарушений речи у детей и организация логопедической работы в условиях дошкольного образовательного учреждения: Сб. методических рекомендаций. – СПб.: Детство-Пресс, 2001.
2. Ефименкова Л.Н. Формирование речи у дошкольников. – М., 1985.
3. Жукова И.С., Мастюкова Е.М., Филичева Т.Б. Преодоление общего недоразвития у дошкольников. – М., 1990.
4. Методы обследования речи детей: Пособие по диагностике речевых нарушений / Под общ. Ред. Проф. Чиркиной. – 3-е изд., доп. – М. : АРКТИ, 2003.
5. Миронова С. А. Развитие речи дошкольников на логопедических занятиях. – М., 1991.
6. Нищева Н.В. Программа коррекционно-развивающей работы в логопедической группе детского сада для детей с общим недоразвитием речи (с 4 до 7 лет). – СПб.: ДЕТСТВО-ПРЕСС, 2006.
7. **ОТ РОЖДЕНИЯ ДО ШКОЛЫ. Основная общеобразовательная программа дошкольного образования** / Под ред. Н. Е. Вераксы, Т. С. Комаровой, М. А. Васильевой. - М.: МОЗАИКА-СИНТЕЗ, 2010.
8. Ткаченко Т.А. «Если дошкольник плохо говорить», Санкт-Петербург, «Детство-Пресс», 1999г.
9. Ткаченко Т.А. «В первый класс – без дефектов речи», Санкт-Петербург, «Детство-Пресс», 1999г.
10. Филичева Т.Б. Коррекционное обучение и воспитание детей 5-летнего возраста с общим недоразвитием речи / Т.Б.Филичева, Г.В.Чиркина. – М., 1991.
11. Филичева Т. Б. Программа коррекционного обучения и воспитания детей с общим недоразвитием речи 6-го года жизни / Т. Б. Филичева, Г. В. Чиркина. – М.: АПН РСФСР, 1989.
12. Филичева Т.Б., Чиркина Г.В. Устранение общего недоразвития речи у детей дошкольного возраста: Практическое пособие. – М.: Айрис-пресс, 2004.

**План организационно-педагогической работы
учителя-логопеда**

Цель: своевременное выявление и оказание помощи детям, имеющим нарушения речи (дислалия, дизартрия, ринолалия, заикание).

Основные задачи:

1. Диагностика и анализ звукопроизношения, фонематического восприятия и анализа, грамматического строя речи, связной речи детей.
2. Разработать и реализовать содержание коррекционной работы по предупреждению и преодолению нарушений речи у детей.
3. Разъяснение специальных знаний по логопедии среди педагогов и родителей.

№/№	Направление деятельности	Формы и содержание направлений деятельности (мероприятия)	Сроки выполнения	Выход (результат)
1.	Диагностическая деятельность	<p>1. Первичная диагностика речи детей (на начало учебного года):</p> <ul style="list-style-type: none"> - изучение медицинской и педагогической документации, имеющейся на ребёнка, - сбор сведений о ребёнке от воспитателей и родственников (анкетирование), - обследование общей моторики, - обследование мелкой моторики, - артикуляционного аппарата (его анатомических и двигательных особенностей), - фонетической стороны речи (звукопроизношения и просодической организации речи), - грамматического строя речи, - лексики, - фонематических процессов. <p>2. Вторичная диагностика речи детей (на конец учебного года):</p> <ul style="list-style-type: none"> - обследование общей моторики, - обследование мелкой моторики, - артикуляционного аппарата (его 	сентябрь	<p>Протоколы развития речи, речевые карты, индивидуальные коррекционные маршруты, карты развития.</p> <p>Протоколы развития речи, карты развития.</p>

		<p>анатомических и двигательных особенностей),</p> <ul style="list-style-type: none"> - фонетической стороны речи (звукопроизношения и просодической организации речи), - грамматического строя речи, - лексики, - фонематических процессов. <p>3. Анализ результатов коррекционного воздействия (определение динамики речевого развития детей).</p>	май	Карты развития, аналитические справки.
2.	Коррекционно-педагогическая деятельность	<ol style="list-style-type: none"> 1. Составление подгрупповых и индивидуальных занятий. 2. Развитие графических навыков у детей 5-7 лет. 3. Составление календарно-тематического планирования. 4. Составление перспективного планирования на год. 5. Комплектование логогрупп 6. Составление расписания. Составление графика работы, циклограммы рабочего времени. 7. Ознакомление воспитателей, специалистов и родителей со списками учащихся, зачисленными на логопедические занятия, а также с расписанием занятий. 8. Составление отчёта о количестве детей, имеющих нарушения речи. 	<p>В течение года.</p> <p>В течение года.</p> <p>Сентябрь – октябрь</p> <p>Сентябрь</p> <p>Апрель</p> <p>Сентябрь</p> <p>Сентябрь</p> <p>Сентябрь</p>	<p>Журнал учёта посещаемости логопедических занятий.</p> <p>Тематическое планирование логопедических занятий.</p> <p>Перспективное планирование учителя-логопеда.</p> <p>Список детей по группам.</p> <p>График работы учителя-логопеда, циклограмма рабочего времени учителя-логопеда</p> <p>Журнал учёта</p>

		<p>9. Информирование воспитателей, специалистов о результатах диагностики.</p> <p>10. Написание индивидуальных программ коррекционно-педагогического воздействия.</p>	<p>Сентябрь</p> <p>Сентябрь</p> <p>Сентябрь – октябрь</p>	<p>Индивидуальные программы.</p>
3.	<p>Консультативная деятельность</p>	<p>1. Проведение индивидуальных консультаций для родителей.</p> <p>2. Выступления на родительских собраниях с результатами обследования речи учащихся.</p> <p>3. Консультация для родителей на темы:</p> <ul style="list-style-type: none"> • Методы и приемы коррекции отдельных звуков • Развитие фонематического слуха • Развитие мелкой моторики • Норма речевого развития • Виды речевых нарушений • Проявления речевых нарушений • Игры и упражнения, способствующие развитию речи • Артикуляционная гимнастика для малышей. Рекомендации по проведению • Как развивать речевое дыхание • Гимнастика для губ и щёк • Ваши вопросы – наши ответы <p>4. Консультации для воспитателей:</p> <ul style="list-style-type: none"> • Устранение недостатков произношения шипящих, свистящих звуков • Развитие связной речи у детей дошкольного возраста 	<p>В течение года.</p> <p>В течение года</p> <p>В течение года</p> <p>В течение года</p>	<p>Журнал учёта консультаций.</p> <p>Журнал учёта консультаций</p> <p>Журнал учёта консультаций</p>

		<ul style="list-style-type: none"> • Развитие фонематического восприятия и слуха, элементов звукового анализа у детей 6-7 лет • Артикуляционная гимнастика для малышей. Рекомендации по проведению • Как развивать речевое дыхание • Гимнастика для губ и щёк • Норма речевого развития • Виды речевых нарушений • Проявления речевых нарушений • Игры и упражнения, способствующие развитию речи <p>5. Консультации для детей, не посещающих детский сад.</p> <p>6. Проведение беседы с родителями детей, впервые поступивших в логогруппы, для выявления необходимой информации и сбора анамнеза</p> <p>7. Оформление уголков для родителей.</p> <p>8. Организация консультаций для родителей будущих первоклассников.</p> <p>9. Информирование педагогов и родителей о продвижении детей в преодолении речевого дефекта.</p> <p>10. Проведение бесед с родителями детей, имеющих сложную структуру речевого дефекта.</p> <p>11. Оформление странички логопеда для родителей и педагогов «Особенности усвоения детьми звуков речи»</p>	<p>В течение года</p> <p>В течение года Май</p> <p>В течение года</p> <p>В течение года</p> <p>Январь</p>	<p>Родительский уголок Журнал учёта консультаций</p> <p>Журнал учёта консультаций</p> <p>Журнал учёта консультаций</p> <p>Родительский уголок</p>
--	--	--	---	---

<p>4. 5.</p>	<p>Организационно-методическая работа Профилактическая работа</p>	<p>1. Участие в ПМПК 2. Участие в районных методических семинарах:</p> <ul style="list-style-type: none"> • Использование логоритмики в коррекции нарушений речи у детей дошкольного возраста. • Система работы по подготовке по обучению грамоте. <p>3. Посещение областных методических объединений 4. Взаимодействие с воспитателями, учителями, психологом, дефектологами. 5. Работа с научной и публицистической литературой. 6. Работа по повышению квалификации: -изучение новинок методической литературы; - разработка новых методических пособий. -создание предметно-развивающей среды в логопедическом кабинете; 7. Участие в районных конкурсах. 8. Работа по теме самообразования «Использование Православной азбуки в духовно-нравственном воспитании дошкольников». - «Взаимодействие логопедов дошкольного и школьного обучения ». Развитие общей, мелкой, артикуляционной моторики, коррекция звукопроизношения, активизация и обогащение словарного запаса, формирование фонематического слуха, формирование звукослоговой структуры слова, развитие связной речи</p>	<p>1 раз в год в течение года</p> <p>В течение года</p> <p>В течение года</p> <p>В течение года</p> <p>В течение года</p> <p>В течение года В течение года</p> <p>В течение года.</p>	<p>Аналитические справки. Конспекты занятий, презентации к выступлению, протоколы семинаров.</p> <p>Представление специалистов</p> <p>Отчёт по самообразованию</p> <p>Конспекты занятий.</p>
------------------	--	--	---	--

Индивидуальный план коррекционной работы с ребенком на год (ОНР)

1 этап: подготовительный

1. Вызвать интерес к логопедическим занятиям, путем правильной мотивации ребенка
2. Отработка речевого дыхания
3. Работать над плавностью речи
4. Выработать правильный темп речи
5. Работать над четкостью дикции
3. Массаж лица, языка, губ
4. Упражнения на сглатывание слюны
5. Отработка общих артикуляционных упражнений
6. Отработка упражнений на развитие мелкой моторики
7. Пальчиковая гимнастика
8. Штриховка, обводка, шнуровка
9. Развитие общей моторики
10. Логоритмика

2 этап: систематические упражнения на развитие внимания, памяти, мышления

3 этап: развитие речи

1. Работа над лексикой: обогащение словаря по темам
2. Работа над слоговой структурой слов
3. Формирование грамматических форм слов и связь их в предложении

4 этап: формирование правильного звукопроизношения

1. Устранение дефектов произношения
2. Формирование практически умений и навыков пользования исправленной речью
3. Постановка звука
4. Автоматизация исправленного звука в слогах, словах, в предложении
5. Введение «дефектных звуков» в свободную речь

5 этап: совершенствование фонематического восприятия и навыков звукового анализа и синтеза

Индивидуальная программа развития

(составляется по материалам речевой карты)

Ф.И. ребенка _____

Логопед. заключение: на 201_ — 201_ учебный год.

Логопед: _____

Основные направления коррекционной работы:

Краткая характеристика уровня речевого развития	Направления работы	Задачи коррекционной работы по периодам
Нарушение звукопроизношения; дифференциации звуков. Нарушено произношение свистящих, шипящих, звуков: Л-Ль, Р-Рь.	Формировать навык четкой артикуляции звуков.	1 период. Логопедический (тонизирующий массаж). Автоматизация шипящих изолированно, в слогах; дифференциация шипящих: Ш – Ж- Ч; подготовительные упражнения для постановки свистящих;
Гипотония мышц артикуляционного аппарата.		2 период Работа над четким произношением шипящих звуков; постановка свистящих; изолированная автоматизация;
Понимание речи. Ребенок понимает обращенную речь.	Развитие понимания речи.	3 период Автоматизация свистящих в слогах, словах; постановка Л; подготовительные упражнения к постановке Р. 1 – 2 — 3 период. Закреплять умение вслушиваться в речь взрослых, находить пропущенный элемент в автоматизированном речевом ряду; Развивать умение внимательно вслушиваться в речь взрослого, распознавать правильное и неправильное употребление падежных окончаний существительных; различение на слух правильного и неправильного употребления личных окончаний глаголов; правильное и неправильное употребление времен глаголов; родовых окончаний прилагательных; понимание лексико-грамматических конструкций; закреплять умение отвечать

Состояние фонематического восприятия, звукового анализа и синтеза, слоговой структуры. Трудности в повторении сочетания гласных звуков, при их четкой артикуляции; цепочки слогов.
 Не выделяет заданную произносительную единицу, среди других.
 Навыки элементарного звукового анализа отсутствуют.
 Дифференциация звуков затруднена.
 Отмечаются нарушения слоговой структуры слова.

Формировать фонематический слух, фонематическое восприятие.

на вопросы;

Развивать внимание к слову, к более точному пониманию его значения, умение выбрать из двух слов наиболее подходящее к данной ситуации (Девочка сломала или разбила стекло?; мама приклеивает или заклеивает конверт?)

Определять правильность смысла предложенных предложений.

Решение логических задач. Развитие слухового внимания и логического мышления;

1 период. Закреплять умение различать неречевые звуки и их направление: постукивание, похлопывание, шуршание бумаги, скрип двери, звуки бубна, металлофона и т. п.

Подготовка к усвоению звукослогового ряда путем уточнения пространственно временных представлений. Дифференциация существительных, отличающихся несколькими звуками, сходных по звуко-слоговой структуре (аналогично) осел-козел; ослик — козлик; газон — вагон и т. п.

Тренировать умение удерживать в памяти и воспроизводить звукослоговой ряд из 3-4 элементов.

Формировать умение выделять элементы ритмического рисунка ударением.

Развитие интонационной выразительности.

Формирование слоговой структуры слова: типы 1, 2, 3, 4.

2 период

Дифференциация глаголов, сходных по звучанию (логопед задает вопросы к сюжетным картинкам): кто катает — кто купает; кто купает — кто покупает; кого пасут — кого несут и т. п.

Тренировать умение дифференцировать правильное и неправильное произношение слов с опорой на наглядность.

Формировать умение находить в ряду слова отличающиеся от остальных по звуковому составу.

Развивать языковое чутье и чувство рифмы.

Состояние мелкой моторики; ведущая рука. Правая рука ведущая.	Развитие мелкой моторики рук и совершенствованиестихотворными текстами. графических навыков.	Формирование слоговой структуры слова: типы 5, 6, 7,8, 9,10. 3 период Совершенствовать навыки аналитико-синтетической деятельности. Развивать звукослоговые представления ребенка. Формирование слоговой структуры слова: типы 11, 12, 13. 1-2-3 периоды. Освоение различных движений пальцев рук. Сопровождать пальчиковые упражнения
Уровень зрительного восприятия	Работа по предупреждению дисграфии.	1-2-3 периоды. Работа с графическими заданиями по рекомендациям тифлопедагога. Развитие пространственной ориентировки: в частях собственного тела, трехмерное пространство. Закрепление в речи названия цвета, формы, величины.
Состояние словарного запаса. Словарный запас ограничен пониманием обиходно-бытовой тематики.	Уточнение и расширение словарного запаса; усвоение первоначальных навыков словообразования (домик — лобик).	1 период. Опора на тематические циклы: «Игрушки»; «Фрукты»; «Овощи»; «Фрукты – овощи»; «Семья»; «Времена года Осень»; «Грибы»; «Домашние птицы»; «Дикие птицы»; «Дикие животные»; «Домашние животные»; «Одежда»; «Обувь»; «Времена года. Зима». 2 период Опора на тематические циклы: «Город, транспорт»; «Мебель»; «Посуда»; «Человек, части тела»; «Продукты»; «Цветы, мамин праздник»; «Весна»; «Водоемы, рыбы»; «Дом и его части». Формировать умение произносить имена друзей, кукол (двусложные слова с ударением на первом слоге Катя, Толя, Нина и т п); односложные слова, типа кот, нос, мяч и т п. 3 период Опора на тематические циклы: «Профессии»; «Инструменты»; «Зоопарк»; «Деревья, кустарники»; «Цветы, тра-

<p>Состояние грамматического строя речи. Грамматический строй сформирован на нижней границе нормы. Допускает ошибки в предложениях простых синтаксических конструкций; встречаются несогласования слов во фразе, аграмматизмы; не всегда правильно употребляет предлоги; падежи; имеются ошибки при преобразовании им сущ. во мн. ч.; ошибки в согласовании прилагат. и сущ. в косвенных падежах.</p>	<p>Формирование грамматических категорий.</p>	<p>вы»; «Ягоды»; «Насекомые»; «Лето».</p> <p>Формировать умение произносить двусложные слова с ударением на первом слоге: санки, шуба, муха, ухо, каша и т. п. Трехсложные слова с ударением на втором слоге (собака, панاما, ворона. Машина, лопата), на последнем (голова, пароход, молоко, самолет, телефон). Различение на слух и самостоятельное употребление в речи хорошо знакомых слов с уменьшительным значением (домик, лобик, ручка, ножка).</p> <p>1 – 2 – 3 период. Учить дифференцировать действия, выраженные глаголами ед. и мн. числа (плывет-плывут); действия, выраженные глаголами прошедшего времени ед. числа муж и жен рода (Валя пел — Валя пела, Валя мыл — Валя мыла) и т. п.</p> <p>Падежные формы (где малыш надевает шубу, где малышу надевают шубу); притяжательные местоимения (дай маме карандаш; дай мамин карандаш);</p> <p>Глаголы, обозначающие голосовые реакции животных;</p> <p>Усвоение уменьшительно-ласкательной формы слова.</p> <p>Активизация использования простых форм предлогов (в, на, под, за, над).</p> <p>Продолжать работу по обучению изменению слов по падежам, согласование существительных и прилагательных в роде, числе. Активизация использования простых предлогов, подведение к употреблению падежных форм. Обучение разным способам словообразования(названия животных, посуды: заяц — зайчата; сахар — сахарница).</p> <p>Упражнять в назывании предмета, его признаков, подводить к его описанию. Учить отвечать на вопросы, не повторяя структуры вопроса. Обучение последовательному рассказу (игры-драматизации). Развивать умение строить разные типы предложений, используя картинки.</p> <p>1 период. Составление предложений с заданным количеством слов с опорой на наглядность.</p>
<p>Состояние связной речи. Состояние связной речи.</p>	<p>Формирование связной речи.</p>	

Рассказ-описание:

Смысловые звенья воспроизведены с незначительными сокращениями; Рассказ не содержит аграмматизмов, но наблюдается стереотипность оформления высказываний, поиск слов, отдельные близкие смысловые замены. Рассказ производится после минимальной помощи.

Сюжетная серия:

Допущено незначительное искажение ситуации, неправильное воспроизведение причинно-следственных связей или отсутствие связующих звеньев. Рассказ составлен без аграмматизмов, но наблюдается стереотипность грамматического оформления, единичные случаи поиска слов или неточное словоупотребление. Картинки разложены со стимулирующей помощью, рассказ составлен самостоятельно.

Пересказ:

Смысловые звенья воспроизведены с незначительными сокращениями. Пересказ не содержит аграмматизмов, но наблюдается стереотипность

Составление предложений по картинке.

Составление рассказа-описания по схеме, плану.

2 период

Составление рассказа-описания по наглядному образцу.

Составление рассказа по сюжетной картинке.

3 период

Составление рассказов по простой и сложной сериям сюжетных картинок. Пересказ простых текстов.

оформления высказываний,
поиск слов, отдельные близкие
словесные замены.

Пересказ после минимальной
помощи или после повторного
прочтения.

Организация коррекционно-развивающей работы в старшей группе

В старшей группе для детей с ОНР с октября по май (включительно) проводится в неделю 13 подгрупповых и групповых занятий продолжительностью 20 минут, по 2 индивидуальных занятия с учителем-логопедом и воспитателями для каждого ребенка, что не превышает рекомендованную СанПиНом недельную нагрузку. Занятия лечебной физкультурой и индивидуальные занятия не включаются в сетку занятий.

Образовательная область. Направление Количество занятий в неделю

деятельности

« <i>Речевое развитие</i> » и « <i>Художественно-эстетическое развитие</i> » (восприятие художественной литературы)	2
« <i>Познавательное развитие</i> » (познавательно-исследовательская деятельность) и « <i>Художественно-эстетическое развитие</i> » (конструктивно-модельная деятельность)	2
« <i>Познавательное развитие</i> » (развитие математических представлений)	1
« <i>Художественно эстетическое развитие</i> » (рисование)	2
« <i>Художественно-эстетическое развитие</i> » (лепка/аппликация)	1
« <i>Художественно-эстетическое развитие</i> » (музыкальное развитие)	2
« <i>Физическое развитие</i> » (физическая культура)	3 (1 на свежем воздухе)
Индивидуальные занятия с логопедом	2
Индивидуальное занятие с воспитателем	2

Социально-коммуникативное развитие детей осуществляется в образовательной деятельности в ходе режимных моментов, в совместной и самостоятельно игровой деятельности, в семье.

Примерный режим дня

Прием детей, игры, дежурство, утренняя гимнастика _____	7.00—8.30
Подготовка к завтраку, завтрак _____	8.30—8.55
Подготовка к занятиям _____	8.55—9.00
Первое занятие воспитателя _____	9.00—9.20
Логопедическое занятие _____	9.35—9.55
Третье занятие воспитателя и специалистов _____	10.05—10.25
Индивидуальная работа логопеда с детьми, игры, подготовка к прогулке, прогулка _____	10.25—12.25
Возвращение с прогулки, индивидуальная работа логопеда с детьми, игры, чтение художественной литературы _____	12.25—12.40
Подготовка к обеду, обед _____	12.40—13.10
Подготовка ко сну, сон _____	13.10—15.00
Подъем, закаливающие и оздоровительные процедуры _____	15.00—15.15
Подготовка к полднику, полдник _____	15.15—15.30
Индивидуальная работа воспитателя с детьми по заданию логопеда _____	15.30- 16.05
Подготовка к прогулке, прогулка, уход домой _____	16.05 – 18.30

Организация коррекционно-развивающей работы в подготовительной к школе группе

В подготовительной к школе комбинированной группе для детей с ОНР проводится в неделю 17 коррекционно-развивающих групповых, интегрированных занятий продолжительностью 30 минут, 2 индивидуальных занятия с учителем-логопедом и 3 с воспитателями для каждого ребенка, что не превышает допустимой недельной нагрузки, рекомендованной СанПиНом. Занятия лечебной физкультурой (как лечебные процедуры), индивидуальных занятия с учителем-логопедом и воспитателями в сетку занятий не включаются.

Образовательная область. Направление Количество занятий в неделю

деятельности

« <i>Речевое развитие</i> », « <i>Художественно-эстетическое развитие</i> » (восприятие художественной литературы)	1
« <i>Познавательное развитие</i> » (познавательно-исследовательская деятельность), « <i>Художественно-эстетическое развитие</i> » (конструктивно-модельная деятельность)	1
« <i>Познавательное развитие</i> » (развитие математических представлений)	2
« <i>Художественно эстетическое развитие</i> » (рисование)	1
<i>Художественно-эстетическое развитие</i> (лепка/аппликация)	1
« <i>Художественно-эстетическое развитие</i> » (музыкальное развитие)	2
« <i>Физическое развитие</i> » (физическая культура)	3 (1 на свежем воздухе)
Подгрупповое занятие с учителем-логопедом	4
Индивидуальные занятия с логопедом	2
Индивидуальное занятие с воспитателем	3
Подготовка руки к письму	1

Примерный режим дня в подготовительной группе

Прием детей, игры, дежурство, утренняя гимнастика -	7.00—8.30
Подготовка к завтраку, завтрак	8.30—8.50
Игры	8.50—9.00
Организованная образовательная деятельность, групповая работа логопеда	9.00 - 10.35
Индивидуальная работа логопеда с детьми, игры, подготовка к прогулке, прогулка	10.35 - 12.35
Возвращение с прогулки, индивидуальная работа логопеда с детьми, чтение художественной литературы	12.35 -12.45
Подготовка к обеду, обед	12.4 - 13.15
Подготовка ко сну, сон	13.15 –15.00
Подъём, оздоровительные процедуры	15.00 - 15.15
Подготовка к полднику, полдник	15.15 –15.30
Вечерние занятия, работа воспитателя по заданию логопеда	15.30 – 16.15
Чтение художественной литературы	16.15 – 16.30
Подготовка к прогулке, прогулка, уход домой	16.30 – 18.30

ТЕМАТИЧЕСКИЙ ГОДОВОЙ ПЛАН ФРОНТАЛЬНЫХ ЗАНЯТИЙ ЛОГОПЕДА С ДЕТЬМИ СЕДЬМОГО ГОДА ЖИЗНИ

(Подготовительная группа

для детей с общим недоразвитием речи)

В подготовительной к школе группе (как и в старшей), с учетом структуры дефекта, логопедом проводится 2 типа групповых (фронтальных) занятий:

- занятия по совершенствованию лексико-грамматических представлений и развитию связной речи;
- занятия по совершенствованию навыков звукового анализа и обучению грамоте.

Годовое обучение условно подразделяется на 2 периода:

1-й — с 1 сентября по 31 декабря (2 недели обследования, затем приблизительно 14 недель обучения);

2-й — с 1 января по 31 мая (приблизительно 20 недель).

ПЕРСПЕКТИВНЫЙ ТЕМАТИЧЕСКИЙ ПЛАН ЗАНЯТИЙ

ПО СОВЕРШЕНСТВОВАНИЮ

ЛЕКСИКО-ГРАММАТИЧЕСКИХ ПРЕДСТАВЛЕНИЙ И РАЗВИТИЮ СВЯЗНОЙ РЕЧИ

1-й период обучения (сентябрь—декабрь): 14 недель (2 занятия в неделю, всего 28 занятий)

Тема	Примерное кол-во занятий
Развитие высших психических функций (внимания, памяти, словесно-логического мышления)	2
Падежные конструкции. Именительный падеж множественного числа существительных	1
Работа над фразой. Составление 4-словных предложений с введением одного определения	1
Развитие связной речи	1
Приставочные глаголы	1
Предлоги В, НА, ПОД	1
Развитие связной речи	1

Тема	Примерное кол-во занятий
Глаголы совершенного и несовершенного вида	1
Падежные конструкции. Дательный падеж множественного числа существительных	1
Развитие связной речи	1
Согласование местоимений НАШ, НАША, НАШИ с существительными	1
Приставочные глаголы	1
Развитие связной речи	1
Составление предложений с включением нескольких определений и объединение их в рассказ	1
Предлоги В, ИЗ	1
Падежные конструкции. Творительный падеж множественного числа существительных	1
Развитие связной речи	1
Предлоги К, ОТ	1
Развитие связной речи	1
Относительные прилагательные	2
Падежные конструкции. Предложный падеж множественного числа существительных	1
Развитие связной речи	1

Согласование числительного и существительного: в родительном падеже	1
в дательном падеже	1
в творительном падеже	1
в предложном падеже	1

2-й период обучения (январь—май): 20 недель (2 занятия в неделю, всего 40 занятий)

Тема	Примерное кол-во занятий
Падежные конструкции. Родительный падеж множественного числа существительных	2
Притяжательные прилагательные	2
Развитие связной речи	1
Предлог С /СО	2
Обучение самостоятельной постановке вопросов	3
Развитие связной речи	1
Родственные слова	3
Предлог ИЗ-ПОД	2
Развитие связной речи	2
Предлог ИЗ-ЗА	2
Развитие связной речи	1
Предлоги ИЗ-ПОД, ИЗ-ЗА	1
Приставочные глаголы	1

Развитие связной речи	1
Работа над фразой. Сложносочиненное предложение с союзом А	1
Развитие связной речи	2
Работа над фразой. Сложноподчиненное предложение с союзом ПОТОМУ ЧТО	2
Развитие связной речи	2
-Согласование числительного, прилагательного и существительного	4
Несклоняемые существительные	2
Предлог НАД	2
Развитие связной речи	1

ПЕРСПЕКТИВНЫЙ ТЕМАТИЧЕСКИЙ ПЛАН ЗАНЯТИЙ ПО СОВЕРШЕНСТВОВАНИЮ НАВЫКОВ ЗВУКОВОГО АНАЛИЗА И ОБУЧЕНИЮ ГРАМОТЕ

1-ый период обучения (сентябрь – декабрь)

14 недель (2 занятия в неделю, всего 28 занятий)

Порядковый номер занятия	Тема	Навыки звукового анализа	Навыки чтения и письма
1,2	Звук и буква У	Определение позиции звука У в слове (начало, конец)	Знакомство с буквой У
3,4	Звук и буква А	Определение позиции звука А в слове (начало, конец)	Знакомство с буквой А
5	Звуки и буквы А,У	Анализ и синтез сочетаний типа АУА, УАУ	Чтение сочетаний АУ,УА,АУА,УАУ
6	Звук и буква И	Определение позиции звука И в словах (начало, конец). Анализ сочетаний типа АУИ	Чтение сочетаний АУИ,ИУА и т.п.
7,8	Звук и буква К	Определение позиции звука К в словах (начало, середина, конец). Анализ обратного слога: АК, ОК, УК,ИК	Чтение сочетаний АК, УК, ИК
9,10	Звук и буква Т	Определение позиции звука Т в словах (начало, середина, конец). Анализ обратного слога типа АТ	Чтение сочетаний АТ, УТ, ИТ
11,12	Звук и буква П	Определение позиции звука П в словах (начала, середина, конец). Анализ обратного слога типа АП	Чтение сочетаний АП, ИП, УП
13,14	Звук и буква О	Позиция звука О (начало, середина, конец). Анализ обратных слогов ОК, ОП, ОТ	Чтение сочетаний ОП, ОТ, ОК
15,16	Гласные звуки А, О, У, И	Закрепление полученных навыков. Понятие «гласный» звук.	Закрепление полученных навыков

17	Звуки и буквы И, Ы	Определение позиции звуков И, Ы в словах (середина, конец)	Закрепление полученных навыков
18-23	Звук и буква С	Знакомство с понятием «слог». Определение позиции звука С в словах (начало, середина, конец). Полный анализ слов типа СУП, СОМ, САМ. Синтез звуков в односложное слово. Понятие «согласный» звук.	Чтение прямых слогов СА, СО, СУ, СЫ. Чтение обратных слогов АС, ОС, УС, ИС. Чтение односложных слов СОК, СУП, СОМ
24-25	Мягкий согласный звук СЬ	Закрепление полученных навыков	Чтение односложных слов
26-28	Звуки С-СЬ	Знакомство со схемой односложных слов типа СОК, СУП	Чтение односложных слов

2-й период обучения (январь—май): 20 недель (2 занятия в неделю, всего 40 занятий)

Порядковый номер занятия	Тема	Навыки звукового анализа	Навыки чтения и письма
1.	Звук и буква З	Деление слов на слоги. Схема слов типа ЗУБЫ, СОВЫ. Понятие «звонкий согласный звук»	Чтение односложных слов
3	Звуки З, ЗЬ	Схема слов типа О-СЫ, У-СЫ	Выкладывание односложных слов из буквы разрезной азбуки
4, 5	Звуки и буквы С, З	Подбор слов с заданным количеством слогов	

6.	Звук Ц	Подбор слов с заданными количеством слогов и позицией звука	
----	--------	---	--

7-8	Звуки С,Ц	Схема слов типа РЫ-БАК, ДЫ-МОК, ВА-ГОН	Введение букв Ш, Р, М, Н
9,	Звук Б	Схема слов типа БУЛ-КА, МЫШ-КА	Буквы Б, Л и др.
10-11	Звуки П, Б	Схема слов типа КРЫ-ША, ГРО-ЗЫ	Выкладывание и чтение двусложных слов (РА-МА, ЛАПЫ, ШУ-БА)

12	Звук В	Схема слов типа ФАР-ТУК, БАШ-МАК	
13-14	Звуки В, Ф	Схема слов типа СТОЛ, СТУЛ, КРАН	Выкладывание из разрезной азбуки двусложных слов
15	Звук Д	Схема слов типа МОСТ, ШАРФ	
16-17	Звуки Д, Т	Подбор слов к схемам (всех типов)	
18	Звук Г		Выкладывание слов со стечением согласных
19-20	Звуки Г, К		
21	Звук Ш	Игровые приемы звукового анализа всех типов слов	Выкладывание слов из двух слогов

22-24	Звуки С, Ш		Чтение слов различной сложности в игровой ситуации
25	Звук Л	Игровые приемы звукового анализа всех типов слов	
26,27	Звуки Л, Р		Преобразования слов, составленных из букв разрезной азбуки
28	Звук Ж		Выкладывание сочетаний слов из разрезной азбуки
29, 30	Звуки З, Ж		
31, 32	Звуки С, З, Ж, Ш		
33	Звук Ч	Игровые приемы звукового анализа всех типов слов	Письмо печатными буквами под диктовку слов, сочетаний слов
34	Звук Щ		Письмо печатными буквами под диктовку слов, сочетаний слов, предложений, предложений с предлогами
35-36	Звуки Ч, Щ		
37-38	Звуки Ч, Щ, ТЬ, СЬ		
39-40			

Календарно-тематическое планирование работы по развитию связной речи в подготовительной группе

Месяц, неделя	Лексическая тема	Итоговое мероприятие, народный календарь, государственный праздник
Сентябрь, 1—3 недели	Обследование детей учителем-логопедом. Заполнение речевых карт. Диагностика индивидуального развития детей воспитателями и педагогом-психологом. Заполнение диагностических альбомов	Праздник «День знаний»
Сентябрь, 4-я неделя	«Осень. Осенние месяцы. Деревья осенью»	Интегрированное занятие с использованием репродукций картин И. Левитана
Октябрь, 1-я неделя	«Овощи. Труд взрослых на полях и огородах»	1. Народный календарь — Сергей капустник. 2. День учителя
Октябрь, 2-я неделя	«Фрукты. Труд взрослых в садах»	1. Народный календарь — Покров день. 2. Субботник с участием родителей на прогулочном участке. Уборка листьев
Октябрь, 3-я неделя	«Насекомые. Подготовка насекомых к зиме»	1. Осенний костюмированный бал «Очей очарованье».
Октябрь, 4-я неделя	«Перелетные птицы, водоплавающие птицы. Подготовка птиц к отлету»	1. Экскурсия в осенний парк. Наблюдение за птицами.
Ноябрь, 1-я неделя	«Поздняя осень. Грибы, ягоды»	

Ноябрь, 2-я неделя	«Домашние животные и их детёныши. Содержание домашних животных»	1. Фотовыставка «Наши питомцы» (совместное с родителями творчество)
Ноябрь, 3-я неделя	«Дикие животные и их детёныши. Подготовка животных к зиме.	1. Выставка рисунков «В осеннем лесу»
Ноябрь, 4-я неделя	«Осенняя одежда, обувь, головные уборы»	1. Спортивный праздник «Папа, мама, я спортивная семья» День матери
Декабрь, 1-я неделя	«Зима Зимние месяцы. Зимующие птицы. Дикие животные зимой»	1. Использование репродукций картин И.Грабаря «Зимний вечер» и И.Шишкина «Зима»
Декабрь, 2-я неделя	«Мебель. Назначение мебели. Части мебели. Материалы, из которых сделана мебель»	1. Экскурсия в магазин
Декабрь, 3-я неделя	«Посуда, виды посуды. Материалы, из которых сделана посуда»	1. Коллективная аппликация «Праздничный стол»
Декабрь, 4-я неделя	«Новый год»	1. Новогодний бал

Январь, 1-я неделя	У детей зимние каникулы	Народный календарь – Рождество
Январь, 2-я неделя	«Транспорт. Виды транспорта. Профессии на транспорте.	Сюжетно-ролевые игры Народный календарь – Сочельник
Январь, 3-я неделя	«Профессии взрослых. Трудовые действия»	1. Фотовыставка «Профессии моих родителей» Народный календарь – Крещение
Январь, 4-я неделя	«Труд на селе зимой»	
Февраль, 1-я неделя	«Орудия труда. Инструменты»	1. Выставка «Делаем кормушку»
Февраль, 2-я неделя	«Животные жарких стран, повадки, детёныши»	Народный календарь – Сретенье
Февраль, 3-я неделя	«Животные Севера, повадки, детёныши»	Праздник «День защитника Отечества»
Февраль, 4-я неделя	«Животный мир морей и океанов. Пресноводные и аквариумные рыбы»	
Март, 1-я неделя	«Ранняя весна, весенние месяцы. Первые весенние цветы. Мамин праздник»	Весенний бал Международный женский день
Март, 2-я неделя	«Наша Родина – Россия»	Масленица

Март, 3-я неделя	«Москва – столица России»	1. Просмотр видеофильма «Моя Москва»
Март, 4-я неделя	«Наш родной город»	1. Экскурсия по родному городу
Апрель, 1-я неделя	«Мы читаем. Знакомство с творчеством С.Я.Маршака»	1. Викторина по произведениям С.Я.Маршака Народный праздник «Благовещение» День птиц. День смеха
Апрель, 2-я неделя	«Мы читаем. Знакомство с творчеством К.И.Чуковского»	1. Драматизация фрагментов сказок К.И.Чуковского
Апрель, 3-я неделя	«Мы читаем. Знакомство с творчеством С.Михалкова»	1. Выставка «Моя любимая книжка»
Апрель, 4-я неделя	«Мы читаем. Знакомство с творчеством А. Барто»	1. Вечер в библиотеке
Май, 1-я неделя	У детей весенние каникулы	1. День весны и труда
Май, 2-я неделя	«Поздняя весна. Растения и животные весной. Перелётные птицы»	1. День Победы

Май, 3-я неделя

«Мы читаем. Знакомство с творчеством
А.С.Пушкина»

1. Выставка поделок «В мире сказок
А.С.Пушкина»

Май, 4-я неделя

«Скоро в школу. Школьные
принадлежности»

1. Праздник «До свидания, детский сад»

День недели	Групповые занятия	Индивидуальные и подгрупп. занятия	Участие в режимных моментах	Работа с родителями	Работа с педагогами ДОУ	Оформление документации
Понедельник	9.00 –9.25 подгот.гр.	Старш.гр. 9.35 – 12.30 15.00 -17.00	12.30 – 13.00	8.30 –9.00		
Вторник	9.00-9.25 подг.гр.	Подг. гр. 9.35 –12.30 15.00 -16.30	12.30-13.00	8.30 – 9.00	13.00 -14.00	14.00 -15.00
Среда	9.00-9.25 подгот.гр.	Старш.гр. 9.35 – 12.30 15.00 -17.00	12.30 -13.00	8.30 –9.00		
Четверг	9.00 –9.25 подгот.гр.	Подг. гр. 9.35 –12.30 15.00 -16.30	12.30-13.00	8.30-9.00	13.00 -14.00	14.00-15.00
Пятница		9.00-10.00				

